



Colofon

Höing, M (2012): Factsheet COSA. juli 2012. 's Hertogenbosch: Programmabureau Circles-NL.

© 2012 Programmabureau Circles-NL

(Expertisecentrum Veiligheid Avans Hogeschool en Reclassering Nederland).

Dit document is opgesteld vanuit het Lectoraat Reclassering en Veiligheidsbeleid van Avans Hogeschool/Expertisecentrum Veiligheid in opdracht van Reclassering Nederland, en gefinancierd op basis van een projectsubsidie van het Ministerie van Justitie ("COSA - Circles of Support and Accountability - in Nederland").

Inleiding

COSA staat voor: Cirkels voor Ondersteuning Samenwerking en Aanspreekbaarheid. Het is een in Canada ontwikkelde aanpak voor de ondersteuning van de resocialisatie van veroordeelde zedendelinquenten, die hun straf hebben uitgezeten en terugkeren in de samenleving. COSA ondersteunt hen hierbij door hen samen met 3 tot 5 vrijwilligers een Cirkel te laten vormen, die regelmatig bij elkaar komt en een vervangend sociaal netwerk vormt, totdat de zedendelinquent (kernlid in COSA) een eigen steunend sociaal netwerk heeft ontwikkeld. Deze cirkels worden professioneel opgezet en begeleid door Reclassering Nederland. De landelijke ondersteuning van projecten en de kwaliteitsbewaking ligt bij het Programmabureau Circles-NL, een samenwerking tussen Avans Hogeschool en Reclassering Nederland.

In deze factsheet wordt een kort overzicht gegeven met betrekking tot de stand van zaken in de projecten en de eerste resultaten van het effectonderzoek. Deze informatie is bedoeld voor alle deelnemers aan COSA, vrijwilligers en professionals, en alle andere geïnteresseerden. Meer informatie over COSA in Nederland is op te vragen via info@cosanederland.nl.

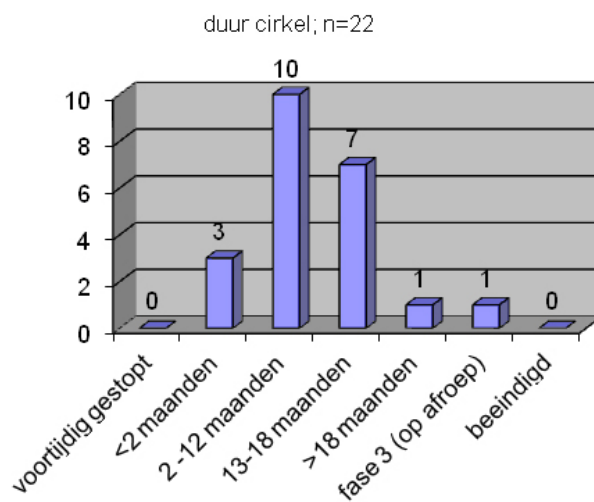
Regioprojecten

Sinds de start van COSA in Nederland in januari 2009 zijn vier regionale cirkelprojecten gestart:

- Brabant/Zeeland
- Zuid-Holland (Rotterdam/Dordrecht/Den Haag)
- Limburg
- Haarlem/Alkmaar (inclusief Amsterdam)

In de langst lopende regioprojecten (Brabant /Zeeland en Zuid-Holland) zijn in totaal 19 cirkels actief. Eén cirkel betreft een proefcirkel met een lid uit een iets jongere doelgroep (PIJ-maatregel). Deze cirkel is inmiddels positief geëvalueerd, waardoor ook deze doelgroep voortaan onder bepaalde voorwaarden kan worden aangemeld voor een cirkel.

In Limburg zijn inmiddels 3 cirkels actief. In Haarlem/Alkmaar draait 1 cirkel en is men eveneens bezig met de selectie van meer kernleden.



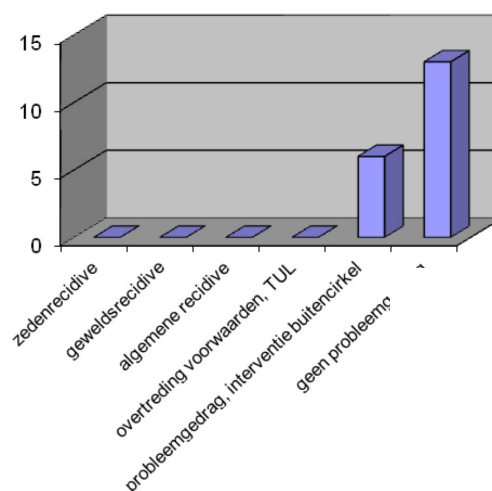
Cirkels

Alle cirkels, die van start zijn gegaan, draaien nog. Geen van de kernleden is voortijdig (tegen advies) gestopt. Eén cirkel is overgegaan naar fase 3 (cirkel op afroep). De meeste cirkels draaien nog korter dan een jaar. Eén cirkel bevindt zich in de opstartfase en is niet meegenomen in onderstaand overzicht.

Kernleden

De kernleden zijn allen man, en gemiddeld 47 jaar oud. De delicten die zij hebben gepleegd betreffen in alle gevallen delicten gericht op minderjarigen, zoals kinderporno downloaden en andere internetdelicten, ontucht en incest, soms in combinatie met elkaar.

recidive; n=19, meerdere mogelijk



Geen van de kernleden van de afgelopen drie jaar en die al langer dan 6 weken in een cirkel meedraaien (n=19) heeft tot nu toe gerecidiveerd. Wel is er in 6 cirkels (31,5%) sprake van probleemgedrag geweest. Dit is in 5 gevallen gesignaleerd door de vrijwilligers en gemeld aan de buitencirkel, die daarop een passende interventie heeft uitgevoerd. In één geval is er probleemgedrag niet door de cirkel, maar door de buitencirkel gesignaleerd. Op verzoek van de buitencirkel is door de cirkel vervolgens gemonitord. In één geval is de termijn van toezicht verlengd vanwege probleemgedrag. Er is geen sprake geweest van beëindiging van het voorwaardelijk strafdeel vanwege schending van de voorwaarden, en geen van de kernleden heeft tot nu toe gerecidiveerd (recidive = voorgeleiding voor de rechtbank).

Ter vergelijking:

In Engeland was er na ca. 3 jaar projectduur in 8 van de 20 cirkels (40%) sprake van probleemgedrag. In zeven gevallen is dit door de cirkel gesignaleerd en aan de buitencirkel gemeld. In een geval is dit niet door de cirkel gesignaleerd. In vier gevallen hadden kernleden zich niet aan voorwaarden of beperkende maatregelen gehouden, wat in drie gevallen tot terugkeer naar de gevangenis leidde. In vier gevallen leidde het probleemgedrag tot een interventie van de buitencirkel, die door de cirkel werd gemonitord.

Effectonderzoek

In januari 2011 is gestart met een onderzoek naar de effectiviteit van cirkels. Dit onderzoek zal tenminste tot eind 2012 duren. Gemeten wordt in hoeverre bij kernleden individuele dynamische risicofactoren en beschermende factoren veranderen gedurende de cirkel.

De volgende factoren worden gemeten:

- Maatschappelijke participatie (wonen, werken, vrije tijdsinvulling, zowel de objectieve situatie als de beleving van het kernlid)
- Sociale integratie (omvang en kwaliteit sociaal netwerk)
- Eenzaamheid (sociale eenzaamheid, emotionele eenzaamheid)
- Zelfbeeld
- Zelfregulatie (emotieregulatie; zelfactivering etc.)
- Copingvaardigheden (omgaan met problemen)
- Cognitieve vertekeningen (goedpraten van pedoseksualiteit en verkrachting)
- Motivatie tot gedragsverandering

Uiteraard worden ook risiconiveau, recidivegevaarlijk gedrag en recidive gemeten. Voor het meten van veranderingen in het risiconiveau vullen toezichthouders een beknopte versie van de HKT-30 in.

Ook de vrijwilligers evalueren het risiconiveau. Zij vullen driemaandelijks het Dynamic Risk Review (DRR) formulier in.

Opzet

Het onderzoek bestaat uit twee voormetingen voor de start van de cirkel en halfjaarlijkse vervolgmetingen. Indien veranderingen zich **niet** voordoen in de wachttijd, maar **wel** vanaf de start van de cirkel, dan is het aannemelijk dat deze veranderingen (mede) het gevolg zijn van de cirkeldeelname.

Procesevaluatie

De uitkomsten hangen mogelijk ook samen met de kwaliteit van uitvoering van de cirkels. Cirkels die goed draaien zullen wellicht positievere resultaten geven dan cirkels die moeizamer lopen. Daarom loopt er een procesevaluatie mee met het effectonderzoek. Cirkelcoördinatoren leveren hiertoe uitgebreide maandrapportages aan, en kernleden en leden van de buitencirkel worden halfjaarlijks geïnterviewd.

Eerste resultaten effectonderzoek

Aan het effectonderzoek doen alle kernleden mee die vanaf januari 2011 zijn ingestroomd in een cirkel, mits zij hiertoe toestemming hebben gegeven (nu 17).

In de praktijk is het niet altijd mogelijk om twee voormetingen met voldoende tussenruimte (minimaal 6 weken) te realiseren. Van vijf kernleden zijn twee voormetingen en een eerste halfjaarlijkse meting beschikbaar. Hieruit blijkt:

- De maatschappelijke participatie (wonen, werk vrije tijd) blijft gelijk, maar de beleving wordt positiever vanaf het moment dat de cirkel begint.
- Het goedpraten van verkrachting (van vrouwen) neemt af vanaf de start van de cirkel.

Van nog eens vier kernleden is geen eerste voormeting, maar wel een tweede voormeting en een eerste tussenmeting voorhanden. Er zijn dus negen kernleden waarbij het verschil tussen de situatie bij de start van de cirkel en een half jaar later gemeten kan worden. Ook bij deze grotere groep is de grootste verandering het minder goedpraten van verkrachting. Daarnaast neemt de eenzaamheid betekenisvol af. Op de overige factoren treden soms wel lichte veranderingen op, maar deze zijn statistisch niet significant en kunnen dus op toeval berusten. Hoewel er dus sprake kan zijn van toevallige schommelingen, stemt het totale beeld hoopvol:

Van de in totaal 19 factoren die zijn gemeten, zijn er bij deze negen kernleden in het eerste half jaar

- 11 in de verwachte richting veranderd,
- 6 niet veranderd
- 2 in onverwachte richting veranderd.

Een klein aantal deelnemers aan het effectonderzoek zit al langer dan een jaar in een cirkel (4). Bij deze groep zien we dat zij in de loop van het jaar op drie aspecten betekenisvol vooruitgegaan zijn:

- zij kunnen zichzelf beter geruststellen (minder piekeren)
- zij kunnen hun emoties beter reguleren
- zij kunnen hun impulsen beter controleren

Eerste conclusies uit het effectonderzoek

Veel kernleden leiden een geïsoleerd bestaan en hebben nauwelijks sociale contacten die op de hoogte zijn van het delict. Dit verandert ingrijpend door deelname aan een cirkel.

Een vrijwel direct optredend effect is een positievere beleving van de maatschappelijke participatie, ook wanneer er feitelijk niet veel veranderd is op het gebied van wonen, werken en vrije tijd. Ook in interviews geven kernleden aan dat het 'weer meedoen in de maatschappij' voor hen een belangrijke vooruitgang is. Veel kernleden voelen zich al binnen een half jaar minder eenzaam.

Ingrijpendere veranderingen doen zich mogelijk pas op langere termijn voor. De resultaten van de kernleden, die langer dan een jaar in een cirkel zitten, stemmen wat dat betreft hoopvol.

Ondanks het uitblijven van snelle veranderingen op veel van de hier gemeten dynamische risicofactoren bij deelnemende kernleden dragen cirkels vanaf het begin effectief bij aan het

verminderen van het risico op recidive. Doordat zij 'dicht' op het kernlid zitten, spelen zij al op korte termijn een belangrijke rol in het aanpakken van acute risicofactoren, bijvoorbeeld door in te grijpen en professionals te informeren bij snel oplopende spanningen, gebruik van alcohol of drugs door het kernlid, risicovol internetgedrag en bij toegenomen beschikbaarheid van slachtoffers. In interviews geven sommige kernleden aan dat de cirkel voor hen een belangrijk podium is om stoom af te blazen. Kernleden, die niet snel zelf aan de bel trekken en zich terugtrekken bij stress, worden door de vrijwilligers actief benaderd.

Het onderzoek tot nu toe laat zien dat een Cirkel inderdaad een (tijdelijk) sociaal netwerk biedt om de emotionele eenzaamheid en het isolement van het kernlid te verminderen, ook zien we dat de Cirkel het kernlid daadwerkelijk monitort, risico's op terugval signaleert en waar nodig de buitencirkel informeert, en we zien dat de buitencirkel inderdaad tijdig actie onderneemt. Dit zijn hoopvolle resultaten die een bevestiging vormen voor de grote investering in Cirkels.

Voor meer informatie: www.cosanederland.nl