

## Colofon

**ons kenmerk** 13-0305/2013-498624/140/EV  
**datum** November 2013



Het project Circles-NL wordt mogelijk gemaakt door een subsidie van het Ministerie van Veiligheid en Justitie

**auteurs** Mechtild Höing, Bas Vogelvang, Stefan Bogaerts

© 2013 Programmabureau Circles-NL (Expertisecentrum Veiligheid Avans Hogeschool en Reclassering Nederland)  
Alle rechten voorbehouden. Niets uit deze uitgave mag worden verveelvoudigd, opgeslagen in een geautomatiseerd gegevensbestand en/of openbaar gemaakt in enige vorm of op enige wijze, hetzij elektronisch, mechanisch, door fotokopieën, opnamen of op enige andere manier zonder voorafgaande schriftelijke toestemming van de uitgever.

## Voorwoord

Deze rapportage is het resultaat van ruim twee jaar onderzoek binnen Nederlandse COSA projecten. Reclassering Nederland, de uitvoeringsorganisatie van de COSA projecten, heeft zich vanaf de introductie van COSA sterk gemaakt voor onderzoek naar de effectiviteit van COSA, en heeft dit op allerlei manieren ondersteund. Het onderzoek is verder mogelijk gemaakt door bijdragen van het Ministerie van Veiligheid en Justitie, Avans Hogeschool en - in de aanloopfase- het Daphne III programma van de Europese Commissie.

Velen hebben bereidwillig en zonder eigenbelang aan dit onderzoek meegewerkt en verdienen daarvoor onze dank. De kernleden van de onderzochte cirkels waren keer op keer bereid uitgebreide vragenlijsten in te vullen en met de onderzoeker in gesprek te gaan over hun ervaringen. Vrijwilligers uit de betrokken cirkels hebben driemaandelijks een uitgebreid evaluatieformulier ingevuld en daarmee hun visie op het veranderingsproces van het kernlid gegeven. De cirkelcoördinatoren van de betrokken cirkels hebben maandelijks schriftelijk gerapporteerd over de ontwikkelingen binnen de cirkel, en daarmee veel informatie verschaft over de kwaliteit van de cirkel. Reclasseringswerkers die belast waren met het toezicht op de betrokken kernleden, waren zonder uitzondering bereid mee te werken aan interviews en aan het herhaaldelijk invullen van vragenlijsten en hebben daarmee een belangrijke bijdrage geleverd aan de externe validatie van de uitkomsten. Veel behandelaren van kernleden uit de betrokken cirkels waren bereid mee te werken aan interviews over hun ervaringen met de cirkel.

Dankzij al deze bijdragen is een gedifferentieerd beeld verkregen van de bijdrage die cirkels kunnen leveren aan de veilige rehabilitatie van zedendelinquenten.

Mechtild Höing  
Bas Vogelvang  
Stefan Bogaerts

**datum** November 2013  
**auteurs** Höing, Vogelvang,  
Bogaerts  
**pagina** 4 van 49

## Inhoudsopgave

<b>1</b>	<b>Inleiding</b>	<b>7</b>
1.1	Achtergrond	7
1.2	Doelstelling en vraagstelling	8
<b>2</b>	<b>Theoretisch kader</b>	<b>9</b>
2.1	Desistance en zelfregulatie	9
2.2	Het Good Lives Model voor rehabilitatie van zedendelinquenten	10
2.3	Risicofactoren	11
2.4	Het interventiemodel van COSA	12
<b>3</b>	<b>Onderzoeksoepzet</b>	<b>15</b>
3.1	Onderzoeksvragen	15
3.2	Onderzoeksmethode	16
3.3	Instrumenten	16
3.4	Werving en respons, non-respons en drop out	20
3.5	Data-analyse	22
<b>4</b>	<b>Resultaten</b>	<b>23</b>
4.1	Onderzoeksgroep	23
4.2	Bereikte doelgroep	24
4.3	Model- en programma-integriteit	25
4.4	Effect van cirkels volgens kernleden	27
4.5	Effect van cirkels volgens professionals	29
4.6	Veranderingen op dynamische risico- en beschermende factoren	30
4.7	Recidive en recidivegevaarlijk gedrag	32
<b>5</b>	<b>Samenvatting, conclusies en discussie</b>	<b>35</b>
5.1	Kwaliteit van de uitvoering	36
5.2	Aanwijzingen voor effectiviteit	37
5.3	Rol van cirkels bij recidivepreventie	38
5.4	Beperkingen van het onderzoek	39
<b>6</b>	<b>Literatuur</b>	<b>40</b>
<b>Bijlage 1</b>	<b>Overzicht gebruikte schalen en betrouwbaarheidscoëfficiënten</b>	<b>405</b>
<b>Bijlage 2</b>	<b>Model- en programma-integriteit</b>	<b>47</b>

**datum** November 2013  
**auteurs** Höing, Vogelvang,  
Bogaerts  
**pagina** 6 van 49

# 1 Inleiding

## 1.1 Achtergrond

COSA (Circles of Support and Accountability) is een in 1994 in Canada ontwikkelde aanpak voor de veilige resocialisatie van zedendelinquenten. De aanpak is gebaseerd op de inzet van een cirkel van getrainde vrijwilligers, die een daartoe gemotiveerde ex-zedendelinquent (kernlid in een cirkel) ondersteuning en begeleiding in zijn dagelijkse leven biedt. De centrale doelstelling van COSA is: 'geen nieuwe slachtoffers'. COSA wil bijdragen aan het verminderen van recidive en het vergroten van de sociale veiligheid in de samenleving. In 2002 is deze aanpak in Engeland geïntroduceerd en in 2008 via het Expertisecentrum Veiligheid van Avans Hogeschool – het lectoraat Reclassering en Veiligheidsbeleid - geïntroduceerd bij Reclassering Nederland.

De impact van seksueel geweld op slachtoffers is vaak groot, en met detentie, verplichte behandeling en reclasseringstoezicht wordt getracht recidive door zedendelinquenten, die al eens veroordeeld zijn, zo veel mogelijk te voorkomen. Desondanks pleegt een aanzienlijk percentage van de zedendelinquenten die bekend zijn bij Justitie wederom een zedendelict. Algemeen wordt aangenomen dat na een periode van vijf jaar ca. 14% opnieuw een zedendelict heeft gepleegd (Hanson & Bussiere, 1998; Hanson & Morton-Bourgon, 2004). Nederlands recidiveonderzoek met een veel langere looptijd maakt echter duidelijk dat het risico op recidive bij zedendelinquenten lange tijd aanwezig blijft en dat na 25 jaar de recidivepercentages op kunnen lopen tot 29% (Nieuwbeerta, Blokland & Bijleveld, 2003). Bij TBS gestelde zedendelinquenten loopt het recidivecijfer zelfs op tot 39% na 12 jaar en bij TBS gestelde kindmisbruikers zelfs tot 59% (De Ruiters & de Vogel, 2004).

Verschillende effectstudies in Canada, Engeland en recentelijk ook in de Verenigde Staten van Amerika tonen aan dat COSA in staat is het recidivecijfer aanzienlijk te verlagen. In Canadees onderzoek (Wilson, McWhinnie, Picheca & Prinzo, 2007) is bij kernleden 70% minder recidive gemeten in vergelijking met een gematchte controlegroep (n=60, follow up ca. 4,5 jaar). Ook de ernst van de recidive (de ernst van de delicten) verschilde ten gunste van de kernleden. In 2009 is een vergelijkbare studie uitgevoerd bij 44 COSA-kernleden en een controlegroep van 44 zedendelinquenten (Wilson, Cortoni & Mc Whinnie, 2009). Wederom werd een aanzienlijke vermindering van het risico op seksuele recidive gevonden (83% minder seksuele recidive gedurende een follow-up van ruim 3 jaar). Ook de geweldsrecidive bleek aanzienlijk lager dan bij de controlegroep (73% lager) evenals de algemene recidive (71% lager). In Engels onderzoek naar kernleden van 60 cirkels (Bates, McCrae, Williams & Webb, 2012) bleek, dat bij een gemiddelde follow up van 36 maanden één van de kernleden had gerecidiveerd (1,6%) en dat twee kernleden terug in detentie zijn genomen vanwege het niet nakomen van voorwaarden voor verlof (3,2%). In een Amerikaans onderzoek door middel van een zogenaamde randomized controlled trial (de 'gouden standaard' voor effect onderzoek) waaraan 31 kernleden en 31 niet-kernleden deelnamen, bleek dat na een gemiddelde follow-up van 2 jaar de algemene recidive (aanhouding voor een delict) bij de kernleden 45% lager was dan bij de niet-kernleden en geen van de kernleden met een seksueel delict had gerecidiveerd, tegenover één van de niet-kernleden (Duwe, 2012).

Reclassering Nederland heeft in de afgelopen jaren in samenwerking met het Expertisecentrum Veiligheid van Avans Hogeschool ook in Nederland COSA projecten

opgezet. Dankzij een projectsubsidie van het Ministerie van Justitie is in de loop van 2009 het concept COSA vertaald naar de Nederlandse situatie (Höing, Caspers & Vogelvang, 2009) en kon een pilot met twee cirkels worden voorbereid. Na het succesvol verlopen van deze pilot (Höing, & Vogelvang, 2011) is vanaf 2010 het COSA project geleidelijk uitgebreid. Inmiddels heeft Reclassering Nederland een landelijke dekking gerealiseerd en zijn in alle reclasseringsregio's COSA projecten van start gegaan. Deze projecten worden bekostigd met behulp van projectsubsidie door het Ministerie van Justitie en Veiligheid. Structurele financiering van COSA is door de overheid afhankelijk gemaakt van in de Nederlandse praktijk gebleken resultaten. Het onderzoek hiernaar is als onderdeel van een promotieonderzoek uitgevoerd door de eerste auteur en begeleid door Prof. Dr. Stefan Boagerts, forensisch psycholoog, Tilburg University (promotor) en Dr. Bas Vogelvang, lector Reclassering en Veiligheidsbeleid, Expertisecentrum Veiligheid, Avans Hogeschool (co-promotor). Dit rapport doet beknopt verslag van de belangrijkste onderzoeksresultaten.

## 1.2 Doelstelling en vraagstelling

In deze studie is onderzocht in hoeverre COSA een bijdrage levert aan de vermindering van dynamische risicofactoren, aan de toename van beschermende factoren en de preventie van recidive. Zeventien kernleden zijn gedurende hun eerste jaar in de cirkel intensief gevolgd door middel van een veranderingsonderzoek. Dit type onderzoek brengt in beeld in welke mate beoogde veranderingen plaatsvinden, en welke processen en factoren hierbij een rol spelen (Veerman & van Yperen, 2008).

Deze eerste studie naar het effect van COSA in Nederland beoogt een bijdrage te leveren aan de kennis over de rol die COSA speelt bij het beïnvloeden van risicofactoren en aan het voorkomen van recidive.

De probleemstelling voor het veranderingsonderzoek luidde:

“Kan COSA effectief bijdragen aan positieve veranderingen op relevante dynamische risico- en beschermende factoren bij kernleden met een gemiddeld tot hoog recidiverisico en een hoge ondersteuningsbehoefte?”

Hiertoe zijn de volgende deelvragen gesteld:

- Wordt COSA in de praktijk uitgevoerd zoals bedoeld?
- Wordt de beoogde doelgroep bereikt?
- Welke veranderingen treden bij het kernlid op als gevolg van deelname aan de cirkel?
- Worden in de praktijk de bedoelde veranderingen op dynamische risicofactoren en beschermende factoren bereikt?
- Hoeveel kernleden hebben gerecidiveerd en bij hoeveel kernleden heeft COSA een rol gespeeld bij het signaleren van risicovol gedrag en het voorkomen van recidive?

## 2 Theoretisch kader

### 2.1 Desistance en zelfregulatie

In de afgelopen jaren is steeds duidelijker geworden, dat er niet alleen behoefte is aan een theoretische verklaring voor het plegen van delicten, maar ook voor het definitief afzien van delinquent gedrag ('desistance'). Theorieën over 'desistance' beschrijven dat delinquenten die definitief afzien van het plegen van delicten een aantal innerlijke en sociale transitieprocessen doormaken, die uitmonden in een pro-sociale levensstijl (Laub & Sampson, 2001; Maruna, 2001; Giordano, Cernokovich & Rudolph, 2002; Paternoster & Bushway, 2009). Innerlijke transities worden beschreven als rijpingsprocessen (Gottfredson & Hirschi, 1990), 'cognitieve transities' (Giordano, Cernokovich & Rudolph, 2002), 'veranderingen in de identiteit' (Maruna, 2001; Paternoster & Bushway, 2009; Goebbels, Ward & Willis, 2012) en 'veranderingen in agency' (King, 2013). Sociale transities, zoals trouwen, kinderen krijgen, een goede baan krijgen en houden worden omschreven als 'life events' en 'veranderingen in formele en informele sociale controle' (Laub & Sampson, 2001), grote veranderingen in sociale rollen (Giordano, Cernokovich & Rudolph, 2002) en 'veranderingen in de socialisatiecontext' (King, 2013). De vraag is of sociale transities interne processen veroorzaken (Sampson & Laub, 2001) of andersom (Paternoster & Bushway, 2009). Giordano et al. (2002) zijn van mening dat innerlijke transities over het algemeen voorafgaan aan sociale transities en deze mogelijk maken, maar alleen als de omgeving kansen biedt tot pro-sociaal gedrag en integratie, bijvoorbeeld via werk en huisvesting. LeBel, Burnett, Maruna & Bushway (2008) hebben onderzoek gedaan naar de noodzakelijke innerlijke veranderingen en noemen de volgende: afwijzing van en spijt over het criminele verleden; het ontwikkelen van een alternatieve sociale identiteit (bijvoorbeeld die van familieaanbieder), zelfvertrouwen en hoop. Deze factoren dragen volgens hen bij aan de veerkracht van 'desisters' ten aanzien van de vele sociale problemen en barrières in hun resocialisatieproces. Deze interne disposities bepalen ook de perceptie, evaluatie en benutting van kansen in de buitenwereld en bereiden deze zodoende voor. Anderzijds kan volgens hen geïnternaliseerde stigmatisatie dit proces belemmeren, omdat hierdoor gevoelens van machteloosheid gecreëerd en versterkt worden.

Een belangrijke bevorderende factor voor desistance is dus het zelfregulerend vermogen, ook wel 'agency' genoemd. Zelfregulatie is het interne proces dat gedachten, emoties en gedrag in overeenstemming brengt met abstracte waarden, doelen en normen (Koole, Kuhl, Jostmann en Finkenauer, 2006). Volgens Hofman, Friese en Wiers (2008) is zelfregulatie een dual proces van zowel bewuste zelfregulatie, waarbij intentioneel, doelgericht gedrag uitgevoerd wordt, als ook onbewuste (affectieve) zelfregulatie, waarbij impulsief gedrag en gewoontegedrag geproduceerd wordt. Welke vorm van zelfregulatie de overhand krijgt, wanneer beide schema's met elkaar in conflict geraken, hangt af van de intensiteit van activering van de betrokken hersenfuncties en van factoren die de bewuste zelfregulatie kunnen belemmeren. Belemmerende factoren zijn een sterk verankerd gewoontegedrag, verminderd cognitief functioneren door mentale overbelasting of middelengebruik, persoonlijkheidstrekken (lage impulsbeheersing, traag werkgeheugen; en de neiging sterker affectief te reageren dan cognitief) en de sterkte van de motivatie tot bewuste zelfregulatie.

Bewuste zelfregulatie (het bewust uitvoeren van gewenst gedrag) wordt geactiveerd wanneer interne en externe triggers aangeven, dat een situatie niet in overeenstemming is met zelf-congruente doelen, waarden en behoeften. Volgens de Personality Interaction



Systems theorie (Koole, Kuhl, Jostmann, Finkenauer, 2006) roept deze incongruentie allereerst een negatief affect op, dat intern getemperd moet worden om tot bewust handelen over te kunnen gaan. Het vermogen om negatieve emoties te temperen en over te gaan op actie, wordt gezien als een persoonlijkheidstrekk die in meer of mindere mate aanwezig is en wordt handelingsoriëntatie genoemd (versus statusoriëntatie; de neiging tot piekeren in plaats van handelen). De mate van handelingsoriëntatie voorspelt in hoeverre moeilijke lange termijn doelen in stressvolle omstandigheden behaald worden, terwijl handelingsoriëntatie minder van belang is voor succesvol gedrag in 'gewone' omstandigheden (Koole & Fockenber, 2011).

Op basis van deze theorie wordt duidelijk dat het voor zedendelinquenten in hun re-integratieproces belangrijk is om niet-criminele, zelf-congruente doelen te ontwikkelen en gewoontematige, maar risicovolle gedragspatronen in stressvolle omstandigheden achterwege te laten (bijvoorbeeld coping door middel van seks). Deze gedragschema's moeten vervangen worden door intentioneel, bewust gedrag, zoals het uitvoeren van stappen in het terugvalpreventieplan, waarvoor de noodzakelijke vaardigheden ontwikkeld moeten worden (menselijk kapitaal). Interventies gericht op bevordering van desistance moeten hen dus ondersteunen bij het ontwikkelen van pro-sociale doelen en een pro-sociale identiteit en intentioneel gedrag ondersteunen door het bevorderen van handelingsoriëntatie (agency), veerkracht en menselijk en sociaal kapitaal, aangezien zij waarschijnlijk te maken krijgen met stressfactoren en bedreiging door stigmatisering vanuit de omgeving.

## **2.2 Het Good Lives Model voor rehabilitatie van zedendelinquenten**

COSA is een aanpak die sterk vanuit de praktijk is ontwikkeld. Hoewel het model oorspronkelijk is voortgekomen uit eerder ideologische (religieuze) motieven dan uit theoretische overwegingen over effectieve preventie, sluit het desondanks goed aan bij recente ontwikkelingen in de theorievorming over preventie van recidive bij zedendelinquenten, met name het Good Lives Model. In de afgelopen jaren heeft het Good Lives Model (GLM, Ward & Gannon, 2006; Laws & Ward, 2011) in de internationale en ook de Nederlandse forensische behandeling en reclassering steeds meer voet aan de grond gekregen. In het GLM wordt rehabilitatie vanuit een holistisch perspectief benaderd. Zedendelinquenten worden gezien als individuen die – net als iedereen - primaire levensbehoeften willen realiseren. Deze 'primaire behoeften' zijn activiteiten, ervaringen en emotionele toestanden die bijdragen aan het welzijn, zoals: intimiteit, verbondenheid en autonomie. Het plegen van (zedendelicten) moet volgens dit model gezien worden als een inadequate strategie om deze primaire behoeften te realiseren. De betekenissen van de primaire behoeften zijn voor iedereen verschillend, maar het onderliggende doel –zelfrealisatie- is universeel volgens Laws en Ward (2011). Welke keuzes het individu maakt en welke mogelijkheden tot het realiseren van primaire behoeften het heeft, is in hoge mate afhankelijk van het samenspel van individuele kenmerken, socialisatie en context (Laws & Ward, 2011), die samen het 'zelf' vormen. Duurzame, effectieve rehabilitatie moet daarom gericht zijn op een holistische reconstructie van het zelf, en niet uitsluitend op het elimineren van risicofactoren (Laws & Ward, 2011). In een interventie volgens het GLM worden de individuele primaire behoeften erkend, en wordt gewerkt aan het ontwikkelen van een niet-delinquent zelfconcept, aan adequate zelfregulatie en aan strategieën en vaardigheden om op een adequate wijze hulpbronnen te verwerven.

In deze studie levert het GLM het brede theoretische en normatieve kader voor de conceptualisering van doelen en activiteiten in COSA. Het legt de nadruk op het belang van de ontwikkeling van beschermende factoren en de eigen kracht van zedendelinquenten – in zijn eigen context en volgens zijn eigen model van een goed leven - en combineert die met aandacht voor kwetsbaarheden en barrières –de risicofactoren.

### 2.3 Risicofactoren

Wat veel voorkomende risico's en kwetsbaarheden zijn blijkt uit een aantal grote metastudies. Het risico op recidive ontstaat volgens Mann, Hanson en Thornton (2010) vanuit de psychologische betekenis die risicofactoren hebben in het dagelijkse leven van de zedendelinquent - als persoonlijke 'neigingen' van de zedendelinquent. Zij komen tot uitdrukking in manieren van denken en doen, in zelfpresentatie en in de communicatie over en weer met anderen en met de omgeving. Op basis van vijf metastudies (inclusief de uitgebreide metastudies van Hanson & Bussiere, 1998 en Hanson & Morton-Bourgon, 2004) identificeren zij de volgende empirisch onderbouwde risicofactoren:

- Seksuele preoccupatie
- Deviante seksuele interesses, in het bijzonder:
  - Seksuele voorkeur voor (jonge) kinderen
  - Sex in combinatie met geweld
  - Meerdere parafilieën
- Delictondersteunende cognities
- Emotionele identificatie met kinderen
- Gebrek aan intieme relaties met volwassenen:
  - Nooit getrouwd geweest
  - Conflicten in intieme relaties
- Impulsieve leefstijl
- Problemen met zelfregulatie, in het bijzonder:
  - Impulsiviteit, roekeloosheid
  - Vaak van baan verwisselen
- Gebrek aan probleemoplossend vermogen
- Niet houden aan regels en voorschriften:
  - Gedragsproblemen als kind
  - Niet meewerken aan toezicht
  - Voorwaarden van rechter overtreden
- Vijandigheid naar anderen
- Negatieve sociale invloeden

Mogelijke, maar nog onvoldoende onderzochte risicofactoren zijn volgens hen:

- Vijandigheid naar vrouwen
- Machtswellust
- Hardvochtigheid
- Dysfunctionele copingstijl, in het bijzonder:
  - Seks als coping
  - Externaliserende coping

Deze opsomming van factoren weerspiegelt de nadruk op stabiel dynamische risicofactoren in het huidige recidiveonderzoek. Zij kunnen worden samengevat als seksuele problemen, intimiteitsproblemen, problemen met zelfregulatie en problematische coping (falende coping of seks als coping). De meeste zijn kenmerken van de zedendelinquent zelf die ook wel omschreven worden als 'menselijk kapitaal' of beter: 'tekorten aan menselijk kapitaal'.

Daarnaast spelen factoren in de (sociale) omgeving – het sociaal kapitaal - een rol bij het risico op recidive. Zij kunnen zowel een risico verhogende als een beschermende rol spelen. Het hebben van een positief en steunend sociaal netwerk is een beschermende factor, een gebrek aan sociale controle daarentegen hangt samen met de kans op recidive (Hanson & Harris, 2000). Willis & Grace (2008) onderzochten de effectiviteit van re-integratie trajecten voor zedendelinquenten en vonden dat naarmate wonen en werken meer gerealiseerd zijn, de recidivekans kleiner is. Een goede samenwerking tussen vormen van formele (bijv. reclasseringstoezicht) en informele controle is een belangrijke beschermende factor (Kruttschnitt, Uggen & Shelton, 2000).

## 2.4 Het interventiemodel van COSA

COSA hanteert – in lijn met het GLM - een holistische visie op rehabilitatie en desistance en gaat ervan uit dat effectieve vermindering van recidive tot stand komt door een samenspel van inclusie, gedragsverandering en risicomanagement. Onderzoek naar de theoretische en empirische onderbouwing van het COSA model heeft geleid tot de ontwikkeling van het COSA interventiemodel (Höing, Bogaerts & Vogelvang, 2013). Dit interventiemodel vormt het conceptuele model voor dit onderzoek en wordt hieronder toegelicht.

De finale doelen van COSA zijn volgens dit model (fig. 1): het definitief afzien van plegen van delicten (desistance), verantwoordelijke participatie in de samenleving en het ontwikkelen van een positieve identiteit. Deze hoofddoelen worden bereikt door aan intermediaire doelen te werken: het bevorderen van het menselijk en sociaal kapitaal van het kernlid. Het bevorderen van sociaal kapitaal is een centraal kenmerk van COSA, aangezien de cirkel een surrogaat pro-sociaal netwerk voor het kernlid is en hem helpt bij het ontwikkelen van een sterker of nieuw eigen sociaal netwerk. Daarnaast draagt COSA bij aan het verminderen van het sociale isolement door steun te bieden bij het ontwikkelen van adequate intieme relaties. COSA werkt aan de bevordering van het menselijk kapitaal, meer specifiek aan betere zelfregulatie, probleemoplossend vermogen, sociale vaardigheden, en aan het verminderen van overtuigingen die delictgedrag bevorderen. Hoop op een betere toekomst, een positiever zelfbeeld en een duurzame motivatie tot gedragsverandering zijn eveneens tussendoelen en ondersteunen het veranderingsproces. In de positieve psychologie vallen deze karakteristieken onder het concept 'psychologisch kapitaal' (Luthans, Avolio, Avey & Norman, 2007). Daarnaast oefent de cirkel informele controle uit in combinatie met formele vormen van controle. Door op deze doelen te richten worden een aantal belangrijke risicofactoren aangepakt en beschermende factoren versterkt.

Om deze doelen te bereiken worden in effectieve cirkels vier typen strategieën ingezet: strategieën gericht op inclusie, strategieën die het veranderingsproces stimuleren en ondersteunen, strategieën gericht op risicovermindering en strategieën die gericht zijn op verbetering van de interne processen en een adequate inzet van de vorige drie strategieën.

Inclusieve strategieën zijn erop gericht het kernlid een veilige omgeving te bieden waarin hij zich verbonden voelt met anderen. Dit wordt gerealiseerd door middel van groepsgesprekken (de meest frequente cirkelactiviteit) over het kernlid en zijn dagelijkse problemen, maar ook over allerlei luchtige onderwerpen waarin gemeenschappelijke interesses tot uitdrukking komen. Daarnaast bieden de vrijwilligers morele maar ook praktische steun bij dagelijkse problemen en door 'samen te doen'. Ook gezamenlijke sociale activiteiten (uitstapjes, vrijwilligersactiviteiten) bevorderen de sociale inclusie van het kernlid.

Strategieën die gericht zijn op verandering pakken tekorten in het menselijk kapitaal aan: door het geven van tips en advies voor het oplossen van dagelijkse problemen, het aanmoedigen van nieuw gedrag, zoals hobby's, sporten en vrijwilligerswerk, en het geven van positieve feedback op positieve veranderingen. Specifieke problemen worden soms aangepakt door gedrag te oefenen (bijvoorbeeld een sollicitatiegesprek) of door een korte gerichte training aan te bieden (bijvoorbeeld t.a.v. administratie). Daarnaast worden ook meer directieve technieken ingezet, zoals het confronteren met gevolgen van gedrag, of verwachtingen uiten ten aanzien van de inzet van het kernlid en het kernlid confronteren met gebrek aan inzet en hem verantwoordelijk houden voor zijn eigen proces. Strategieën voor risicovermindering zijn het bespreken van het terugvalpreventieplan of het delictscenario, het kernlid confronteren met informatie die duidt op risico's, en deze informatie delen met de professionals in de buitencirkel, opdat zij passende interventies ter preventie kunnen inzetten.

Procesgerichte strategieën dragen indirect bij aan de effectiviteit van een cirkel, door een positieve groepsdynamiek en een gebalanceerde inzet van bovengenoemde strategieën te bevorderen, bijvoorbeeld door het inlassen van evaluatiebijeenkomsten.

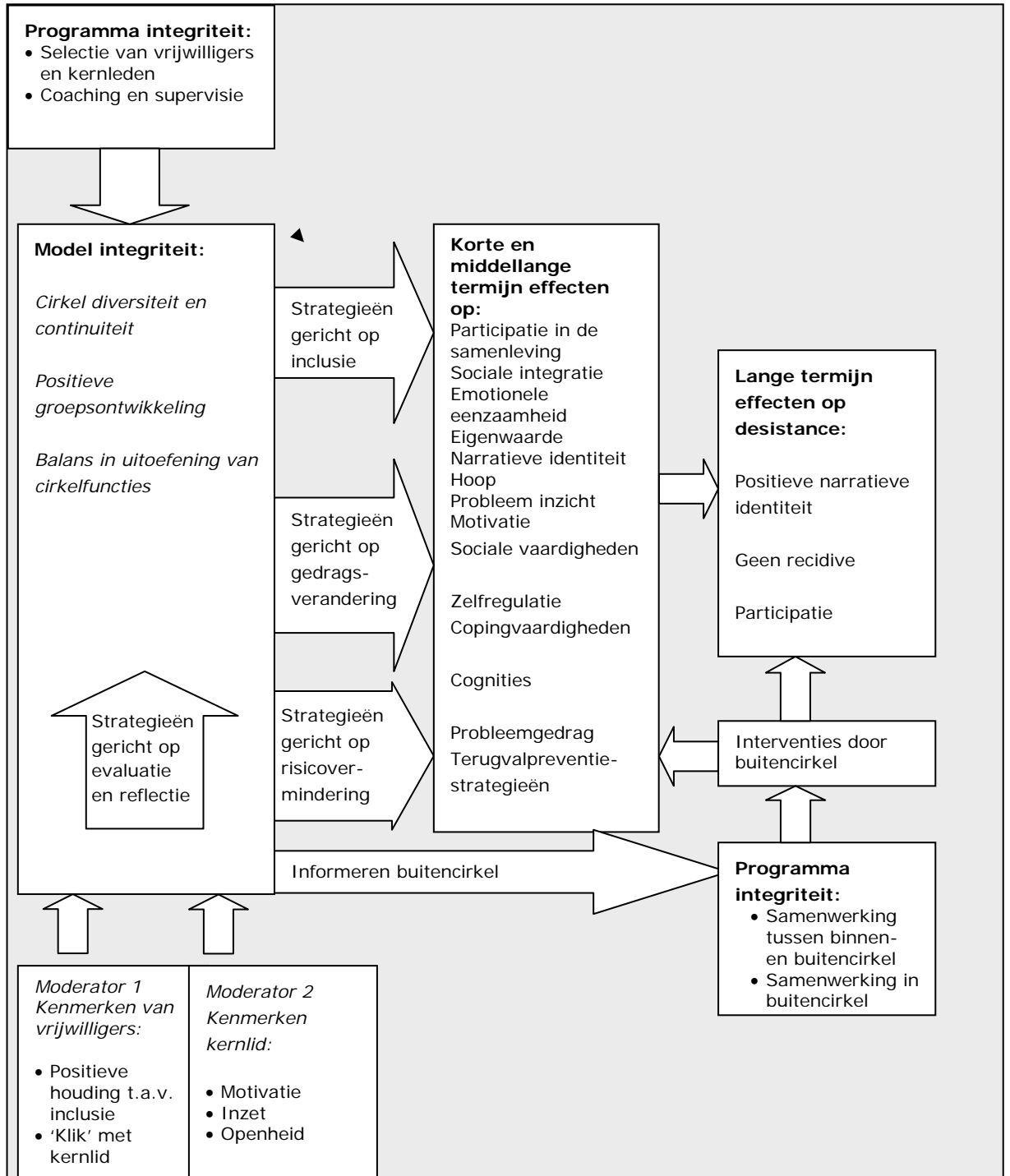
Van een optimale cirkel is sprake wanneer de binnencirkel adequaat en flexibel inspeelt op de behoeften en risico's van het kernlid (modelintegriteit) en de randvoorwaarden ten aanzien van vorming, begeleiding en supervisie van cirkels op adequate wijze vervuld worden (programma-integriteit).

Belangrijke kenmerken van een goed functionerende binnencirkel zijn een positieve groepsdynamiek, waarin sprake is van wederzijds vertrouwen en openheid. Deze wordt bevorderd door een zorgvuldige selectie en training van vrijwilligers, door voldoende diversiteit van kenmerken en achtergronden van vrijwilligers in de cirkel, een succesvolle transitie van de cirkel door de fasen van groepsontwikkeling en een gebalanceerde uitvoering van de hierboven beschreven strategieën. De cirkelcoördinator heeft daarbij een belangrijke superviserende rol en intervenueert indien nodig.

Of een optimale cirkel tot stand komt, is daarnaast afhankelijk van kenmerken van de vrijwilligers en het kernlid. Vrijwilligers moeten in staat zijn het kernlid als mens te accepteren en een betekenisvolle relatie met hem op te bouwen. Kernleden profiteren meer van een cirkel naarmate zij zelf meer inzet en openheid tonen.

Tot slot moet er sprake zijn van een goede samenwerking tussen binnen – en buitencirkel, zodat doelen en activiteiten van vrijwilligers en professionals elkaar niet belemmeren maar aanvullen, en de buitencirkel moet goed intern samenwerken om adequaat en in samenhang te kunnen reageren op eventuele acute risico's.

Figuur 1: Interventiemodel COSA (Höing, Bogaerts & Vogelvang, 2013)



## 3 Onderzoeksopzet

### 3.1 Onderzoeksvragen

De centrale probleemstelling in dit onderzoek luidde:

“Kan COSA effectief bijdragen aan positieve veranderingen op relevante dynamische risico- en beschermende factoren bij kernleden met een gemiddeld tot hoog recidiverisico en een hoge ondersteuningsbehoefte?”

De volgende deelvragen zijn geformuleerd:

1. Wordt de beoogde doelgroep bereikt?
2. Wordt COSA in de praktijk uitgevoerd zoals bedoeld?
3. Welke veranderingen treden bij het kernlid op als gevolg van deelname aan de cirkel?
4. Worden in de praktijk de bedoelde veranderingen op dynamische risicofactoren en beschermende factoren bereikt?
5. Hoeveel kernleden recidiveren?

In het interventiemodel is aangegeven welke factoren en processen hierop van invloed zijn. Specifiekere onderzoeksvragen brengen deze factoren en processen in beeld.

1. Wordt de beoogde doelgroep bereikt?  
In hoeverre voldoen de kernleden aan de selectiecriteria voor COSA?
  - Ten aanzien van het recidiverisico?
  - Ten aanzien van de ondersteuningsbehoefte?
2. Wordt COSA in de praktijk uitgevoerd zoals bedoeld?
  - Is er sprake van modelintegriteit?
  - Is er sprake van programma-integriteit?
3. Welke veranderingen treden er bij het kernlid op als gevolg van deelname aan de cirkel?
  - Volgens het kernlid zelf
  - Volgens de professionals in de buitencirkel
4. Worden in de praktijk de bedoelde veranderingen op dynamische risicofactoren en beschermende factoren bereikt?
  - a. In hoeverre rapporteren kernleden:
    - toename van maatschappelijke participatie
    - toename van sociale integratie
    - een positiever zelfbeeld
    - afname van emotionele eenzaamheid
    - een positievere narratieve identiteit
    - een betere zelfregulatie
    - afname van delictondersteunende cognities
    - motivatie tot gedragsverandering
  - b. In hoeverre rapporteren toezichthouders een afname in het recidiverisico?
  - c. In hoeverre rapporteren vrijwilligers een afname in het recidiverisico?

5. Hoeveel kernleden hebben gerecidiveerd en bij hoeveel kernleden heeft COSA een rol gespeeld bij het signaleren van risicovol gedrag en het voorkomen van recidive?
  - Hoeveel kernleden hebben gerecidiveerd?
  - Welke rol speelt COSA bij het signaleren van risicovolle situaties en risicovol gedrag en de preventie van recidive?

### 3.2 Onderzoeksmethode

De onderzoeksvragen 1 en 2 zijn met een procesevaluatie beantwoord, waarbij een combinatie van kwalitatieve en kwantitatieve data is gebruikt. Het veranderingsonderzoek is uitgevoerd als een herhaalde  $n = 1$  studie met herhaalde metingen, waarbij eveneens een combinatie is toegepast van kwalitatief en kwantitatief onderzoek. Oorspronkelijk waren vier meetmomenten voorzien: twee voormetingen (met een wachtperiode van minimaal 6 weken), een tussenmeting na 6 maanden en een eindmeting na 12 maanden. In de praktijk bleek het lang niet altijd mogelijk om twee voormetingen te realiseren, daarom is de analyse uitgevoerd over drie meetmomenten (laatste voormeting, tussenmeting en eindmeting).

De kenmerken van de onderzoeksgroep zijn door middel van dossieronderzoek geïnventariseerd en vergeleken met de selectiecriteria voor kernleden zoals deze door het programmabureau Circles-NL zijn geformuleerd.

De modelintegriteit en programma-integriteit zijn onderzocht door middel van semi-gestructureerde interviews met kernleden en leden van de buitencirkel (toezichthouder en behandelaar) en door inhoudsanalyse van de uitgebreide maandrapportages die cirkelcoördinatoren voor het programmabureau maken.

Een verkenning van de veranderingen die bij het kernlid optreden is uitgevoerd door middel van semi-gestructureerde interviews met kernleden en leden van de buitencirkel (toezichthouder en behandelaar) tijdens de tussen – en eindmeting.

Het onderzoek naar veranderingen op dynamische risicofactoren bij het kernlid is uitgevoerd als een kwantitatief onderzoek met een schriftelijke vragenlijst voor kernleden, een gestandaardiseerd risicotaxatie-instrument voor toezichthouders (Instrument voor forensisch-psychiatrische Behandel-evaluatie – Practitioners report; Ifpbe-pr) en een gestandaardiseerd evaluatie-instrument voor de vrijwilligers (Dynamic Risk Review; DRR).

Het onderzoek naar recidive onder kernleden is uitgevoerd door middel van dossieronderzoek (kwartaalrapportages cirkelprojecten en maandrapportages van cirkelcoördinatoren).

### 3.3 Instrumenten

#### ***Selectiecriteria kernleden***

Voor het bepalen van de mate waarin de beoogde doelgroep wordt bereikt, zijn twee selectiecriteria onderzocht: het recidiverisico bij aanvang van de cirkel (moet gemiddeld tot hoog zijn) en de ondersteuningsbehoefte (moet hoog zijn).

Het recidiverisico bij de start van de cirkel is vastgesteld aan de hand van de risico categorieën van RN, die vastgesteld worden op basis van RISC (algemene recidivekans)/Static99(specifieke recidivekans); plus evt. klinisch oordeel van een expert in de pro Justitia rapportage:

- 1=Laag
- 2=Laag/gemiddeld
- 3=Gemiddeld
- 4=Gemiddeld/hoog
- 5=Hoog

Voor het bepalen van de hoogte van de ondersteuningsbehoefte bestaat niet een dergelijk geobjectiveerd instrument. Daarom is de aard van de ondersteuningsbehoefte geïnventariseerd aan de hand van een open vraag in de vragenlijst voor kernleden: "Hoe kan de cirkel u helpen bij het voorkomen van recidive?". Ook is de omvang van het sociale netwerk in kaart gebracht. Daarnaast is in het eerste interview met professionals uit de buitencirkel gevraagd in hoeverre volgens hen het kernlid bij de start voldeed aan de selectiecriteria.

#### ***Model- en programma-integriteit***

Voor het kwantificeren van de mate van modelintegriteit is een scoringsformulier ontwikkeld, waarin zeven kenmerken van een effectieve cirkel (positieve sfeer, taakgerichtheid, vertrouwen en openheid, steunende functie, monitorende functie, aanspreekbaar houden, samenwerking tussen binnen en buitencirkel) op drie niveau's gescoord werden (niet aanwezig=0, enigszins aanwezig=1, duidelijk aanwezig=2). Hiervan is een somscore berekend. Om de betrouwbaarheid van de scoring te verhogen is een tabel met beschrijvende indicatoren ontwikkeld (zie bijlage 1).

Op een vergelijkbare wijze is een instrument voor het meten van de programma-integriteit ontwikkeld. Daarin konden zes kenmerken van programma-integriteit gescoord worden op drie niveau's (niet aanwezig=0, enigszins aanwezig=1, duidelijk aanwezig=2). De zeven kenmerken waren: voldoende vrijwilligers in de cirkel (3-6); complete buitencirkel (minimaal toezichthouder, wijkagent, behandelaar); wekelijks monitoring en coaching door de cirkelcoördinator; driemaandelijkse supervisiegesprekken met vrijwilligers, halfjaarlijks buitencirkeloverleg, direct tussentijds overleg bij risico (indien van toepassing). De informatie voor de scoring is verzameld via de maandelijkse rapportage van de cirkelcoördinator, waarin telkens is aangegeven hoeveel contacten en supervisiegesprekken er met vrijwilligers zijn gevoerd en welke contacten er met de buitencirkel hebben plaatsgevonden. Daarnaast zijn in de interviews met leden van de buitencirkels vragen over de programma-integriteit gesteld.

#### ***Veranderingen bij het kernlid***

Voor het inventariseren van mogelijke veranderingen bij het kernlid is in de interviews met het kernlid en de interviews met de professionals in de buitencirkel gevraagd: "Welke veranderingen bemerkt u bij uzelf (bij uw cliënt)?" en "In hoeverre zijn die veranderingen aan de deelname aan de cirkel toe te schrijven?".

#### ***Dynamische risicofactoren en beschermende factoren***

Veranderingen op dynamische risicofactoren en beschermende factoren zijn in het kwantitatieve onderzoek gemeten door middel van verschillende gestandaardiseerde en



gevalideerde schalen in de vragenlijst voor kernleden. Voor een overzicht van de gebruikte schalen zie Tabel 1.

Eenzaamheid is gemeten met de Gemisintensiteitsschaal (De Jong, Gierveld & Kamphuis, 1985), die in veel Nederlands onderzoek naar eenzaamheid gebruikt wordt. Normscores voor de Nederlandse bevolking zijn derhalve beschikbaar (De Jong, Gierveld & van Tilburg, 1999). De schaal telt 11 items en bestaat uit twee subschalen (sociale eenzaamheid, 5 items; emotionele eenzaamheid, 6 items).

Zelfbeeld is gemeten met de 'Short Self-Esteem scale' van Beech (Beech, Fisher & Becket, 1998). De schaal is ontwikkeld voor gebruik bij zedendelinquenten en bestaat uit 8 dichotome items, die met 0 (niet het geval) of 1 (wel het geval) gescoord worden.

De twee basale modaliteiten van intuïtieve affectregulatie (handelingsoriëntatie versus statusoriëntatie) zijn gemeten met twee 12 item subschalen van de Action Control Scale -90 (ACS-90, Kuhl, 1994; Dieffendorf, Hall, Lord & Streaan, 2000), die handelingsoriëntatie onder stress (action orientation in demanding situations; AOD) en handelingsoriëntatie in situaties van dreiging of falen (action orientation after threat or failure; AOT). Elk item beschrijft een veeleisende situatie en twee handelingsalternatieven die handelingsoriëntatie of statusoriëntatie weergeven. Antwoorden die handelingsoriëntatie aangeven scoren 1, statusoriëntatie scoort een 0.

Copingvaardigheden zijn gemeten met de Volitional Components Questionnaire, lange versie (VSQ; Kuhl & Fuhrmann, 1998; Forstmeier & Rüdell, 2007). Zes subschalen werden gebruikt: zelfactivatie bij stress (het vermogen extra alert te worden bij confrontatie met een moeilijke opgave), jezelf geruistellen bij stress, impulscontrole (het vermogen afleidingen te weerstaan en storende gedachten te onderdrukken), interne locus of control (het gevoel dat het eigen handelen gebaseerd op de eigen vrije wil en niet gebaseerd is op interne of externe druk) en externe locus of control (de mate waarin het eigen handelen wordt ervaren als reactie op druk van anderen).

Het delict ondersteunende cognities ten aanzien van seks met kinderen zijn gemeten met de Abel and Becker Cognitions scale (ABCS, Abel et. al. 1989). De ABCS beschikt over redelijke tot goede psychometrische eigenschappen (Abel et al. 1989) en is een van de meest gebruikte schalen voor gebruik bij pedofiele zedendelinquenten. Delict ondersteunende cognities ten aanzien van verkrachting zijn gemeten met de Rape Myth Acceptance Scale (RMAS; Burt, 1980). Deze 7-punts Likert schaal telt negentien items, waarin uitspraken over verkrachting worden gedaan waarop proefpersonen aangeven in hoeverre zij het eens zijn met de uitspraak. Hoge scores duiden meer delictondersteunende cognities aan.

Motivatatie tot cirkeldeelname is gemeten met een zelf ontwikkelde 7-punts Likert schaal met vijf items die gebaseerd zijn op vijf van de zeven dimensies van de Group Engagement Measure (Mc Gowan, 1997): aanwezigheid; bijdrage; relatie met groepsleden; afspraken nakomen en werken aan eigen problemen.

Motivatatie tot gedragsverandering is gemeten met een aangepaste versie van de Nederlandse Readiness for Change Questionnaire (RCQ-D; Defuentes-Merillas, de Jong & Schippers, 2001). Alle items zijn geherformuleerd zodat zij van toepassing zijn voor zedendelinquenten.

De RCQ-D telt 12 items in drie subschalen, die drie stadia van motivatie aangeven (pre-contemplatie, contemplatie en actie (Rollnick et al. 1992).

Voor een overzicht over (voorbeelden van) schaalitems en betrouwbaarheid van de schalen (Item-totaal correlatie en Cronbach's alpha, gemeten tijdens 2<sup>e</sup> voormeting) zie bijlage 2.

*Tabel 1: Gebruikte schalen in vragenlijst kernlid*

risicofactor	concept	schaal
<b>Eenzaamheid</b>	Emotionele eenzaamheid Sociale eenzaamheid	Gemisintensiteitsschaal (De Jong, Gierveld en Kamphuis, 1985)
<b>Maatschappelijke participatie</b>	Realisatie van Wonen, werken, vrije tijd	Zelf ontwikkeld
<b>Sociale integratie (sociaal netwerk)</b>	Omvang en kwaliteit van netwerk	Zelf ontwikkeld op basis van FSNA
<b>Narratieve identiteit</b>	percepties over zelf, perceptie door anderen,	Zelf ontwikkeld; drie aanvulzinnen
<b>Zelfbeeld</b>		Short Self-Esteem Questionnaire (Beech et al., 1999)
<b>Intuitieve affectregulatie</b>	(Handelingsoriëntatie versus statusoriëntatie)	ACS-90 (Kuhl, 1998)
<b>Copingvaardigheden</b>	Coping bij stress (jezelf activeren)	VSQ (Kuhl & Fuhrmann, 1998)
	Coping bij stress (geruststellen)	VSQ
	Emotieregulatie	VSQ
	Impulscontrole	VSQ
	Locus of control (intern)	VSQ
	Locus of control (extern)	VSQ
<b>Delictondersteunende cognities</b>	Bagatelliseren seks met kinderen	Abel Becker Cognitions Scale (Abel et al., 1989)
	Geloof in verkrachtingsmythen	Rape Myths Acceptance Scale (Burt, 1980)
<b>Motivatie tot gedragsverandering</b>	Motivatie cirkeldeelname	Zelf ontwikkeld op basis van categorieën van Group Engagement Measure (GEM; Macgowan, 1998)
	Motivatie tot gedragsverandering	Aanpassing van RCQ (Readiness to change questionnaire; Heather et al. 1999)

### **Risico**

Dynamische risicofactoren zijn zowel door toezichthouders als door vrijwilligers tijdens de verschillende meetmomenten onafhankelijk van elkaar gemeten. Door toezichthouders is het Instrument voor forensisch –poliklinische Behandelevaluatie – Practitioners Report (IfpBE-PR) ingevuld en door de vrijwilligers de Dynamic Risk review (DRR).

De IfpBE-PR (Instrument voor forensisch-poliklinische behandelevaluatie – Practitioners report; Schuringa, Spreen, Bogaerts, 2010) is een instrument dat oorspronkelijk is ontwikkeld voor behandelaren in een poliklinische setting, maar ook zonder training door toezichthouders ingevuld kan worden. Het instrument is o.a. gebaseerd op de HKT-30 en telt 29 items in 4 clusters (algemeen klinisch functioneren, verslaving, fysiek agressief gedrag en seksueel grensoverschrijdend gedrag).

De Dynamic Risk Review (DRR) is in Engeland ontwikkeld door Circles UK, en gebaseerd op de SARN (Structured Assessment of Risk and Need, HM Prison Service, 2005). Het telt 19 items in vier clusters (seksuele interesses; delictgerelateerde houdingen; relaties; zelfregulering), met een score van 0 = helemaal niet aanwezig tot 6 = in hoge mate aanwezig).

### ***Recidive***

Onder recidive wordt hier verstaan: een zedendelict, een geweldsdelict of enig ander delict. Als recidive wordt aangemerkt: het bekend worden van een delict dat leidt tot strafvervolgning en enige vorm van sanctie; waaronder ook het intrekken van het proefverlof. Recidive gedurende de cirkel wordt geregistreerd en gerapporteerd door de regionale projectcoördinator.

Recidivegevaarlijk gedrag is gedrag dat in het kader van het delictscenario door vrijwilligers en/of het kernlid zelf als voorbode van recidive kan worden aangemerkt.

Bij het kernlid is in de zelfrapportagelijst gevraagd naar de frequentie van gedrag dat hijzelf op basis van zijn delictscenario herkent als gedrag dat een voorbode van recidive kan zijn. Daarnaast is recidivegevaarlijk gedrag geïnventariseerd op basis van de maandelijkse cirkelrapportages door de cirkelcoördinator.

## **3.4 Werving en respons, non-respons en drop out**

### ***Kernleden***

De dataverzameling voor het onderzoek is gestart in december 2010. In de instroomperiode (december 2010 tot juni 2012) zijn in totaal 21 nieuwe cirkels gestart. Daarvan waren 17 kernleden (81%) bereid mee te werken aan het onderzoek.

Van de vier kernleden die niet in het effectonderzoek zijn meegenomen wilde één kernlid niet, de overige drie zijn na overleg met het regionale project niet benaderd. Redenen hiervan zijn: het ging om een pilot met een jeugdige zedendelinquent (1x), het kernlid zou op dat moment te zwaar belast worden door het onderzoek (1x), door tijdens de selectiefase onbedoeld versturen van seksueel geladen sms-jes aan de onderzoekster, die zich genoodzaakt zag deze te melden aan de cirkelcoördinator, kon geen volledige objectiviteit meer gegarandeerd worden (1x).

Tijdens de tussenmeting zijn alle kernleden geïnterviewd. Één kernlid zag af van het invullen van de vragenlijst, omdat die op dat moment als te belastend werd ervaren (dit kernlid heeft wel de vragenlijst voor de eindmeting ingevuld). Met drie van de zeventien kernleden is geen afsluitend interview gevoerd om navolgende redenen. Één cirkel stopte voortijdig kort na de tussenevaluatie, omdat er geen constructieve samenwerking meer mogelijk was met het kernlid, dit kernlid heeft ook geen vragenlijst ingevuld. Één kernlid gaf aan het onderzoek als te belastend te ervaren, en heeft ook geen vragenlijst meer ingevuld, een derde kernlid kwam bij herhaling niet opdagen op een gemaakte afspraak (maar leverde wel de ingevulde vragenlijst in).

### **Professionals**

Alle toezichthouders waren bereid mee te werken aan het onderzoek. In drie gevallen kende de toezichthouder de cliënt nog niet bij de eerste voormeting en kon daarom de vragenlijst niet invullen, bij twee hiervan is de vragenlijst door een behandelaar ingevuld. Tijdens de eerste tussenmeting was van één cirkel de toezichthouder niet beschikbaar (net uitgevallen i.v.m. langdurige ziekte) en een vervanger was nog niet gevonden, wel had deze toezichthouder al de vragenlijst ingevuld. Bij de eindmeting is met de toezichthouders van zestien cirkels een interview gevoerd, maar helaas is van één interview de opname verloren gegaan voordat deze uitgewerkt was. Een kernlid had geen contact meer met de toezichthouder, omdat kort na de tussenevaluatie het toezicht was gestopt. Deze toezichthouder is niet meer geïnterviewd bij de eindmeting.

Tijdens de tussenmeting waren 13 van de 17 betrokken behandelaren bereid mee te werken aan een interview. De redenen voor non-respons waren: het management geeft geen toestemming (2x); cliënt geeft geen toestemming (1x), door organisatorische problemen kwam het niet tot een afspraak (1x). In de loop van het onderzoek werden er in de GGZ strenge bezuinigingsmaatregelen doorgevoerd waardoor bij de eindmeting meer behandelaren van hun leidinggevenden geen toestemming kregen mee te werken aan het onderzoek of geen prioriteit gaven aan het onderzoek. Ook maakte hun toegenomen werkdruk het maken van afspraken moeilijker. Omdat de interviews met behandelaren nauwelijks nieuwe informatie opleverden in vergelijking met interviews met toezichthouders, is hier minder op ingezet. Uiteindelijk hebben zeven behandelaren meegewerkt aan het eindinterview.

### **Vrijwilligers (DRR)**

In alle cirkels wordt door de vrijwilligers in samenwerking met de cirkelcoördinator driemaandelijks de DRR ingevuld. Dit is echter niet in alle gevallen tijdens het bedoelde meetmoment gebeurd (bijvoorbeeld vanwege vakantieperioden of omdat de cirkel tijdelijk stil lag), daarom verschilt de respons per meetmoment. Daarnaast leiden missings op schaalitems tot verschillen in n.

*Tabel 2: Respons interviews*

	Kernleden	Toezicht-houders	Behandelaars	Aantal cirkels waarover informatie is verkregen:
<b>Tussenmeting</b>	17	16	13	17
<b>Eindmeting</b>	14	15	7	16

*Tabel 3: Respons vragenlijsten*

	Kernleden	Toezicht-houders	Vrijwilligers	Aantal cirkels waarover informatie is verkregen:
	VK	IfpBE-PR	DRR	
<b>Voormeting</b>	17	16		17
<b>Tussenmeting</b>	16*	17	16	17
<b>Eindmeting</b>	15	16	14	16

\*waarvan 2 gedeeltelijk

### 3.5 Data-analyse

Van alle interviews met kernleden zijn volledige transscripties gemaakt. Deze zijn met behulp van een computerprogramma voor kwalitatieve analyse (Kwalitan) gecodeerd, gecategoriseerd en op betekenisvolle verbanden tussen concepten geanalyseerd. Van de interviews met professionals in de buitencirkel zijn samenvattingen per onderzoeksvraag gemaakt, deze zijn aan een vergelijkende inhoudsanalyse onderworpen.

Kwantitatieve data zijn met SPSS verwerkt en geanalyseerd.

De verschillen tussen de onderzoeksgroep en de totale groep kernleden zijn getoetst met een t- toets voor een steekproef. De samenhangen tussen model- en programma-integriteit tijdens de eindmeting zijn getoetst met een Chi-kwadraat toets. De correlatie tussen programma-integriteit tijdens de tussenmeting en modelintegriteit tijdens de eindmeting is berekend aan de hand van de Spearman rho correlatiecoëfficiënt voor ordinale variabelen (Field, 2005).

Verschillen op risico- en beschermende factoren tussen de verschillende meetmomenten zijn getoetst met een ANOVA toets voor herhaalde metingen (type General Linear Model). De assumptie van sphericiteit is onderzocht met Mauchley's test voor sphericiteit. Waar nodig is het aantal vrijheidsgraden voor de berekening van de F-waarde gecorrigeerd met behulp van de Huynh – Feldt correctie (Field, 2005). Aangezien de richting van de te verwachten veranderingen van te voren vaststond (in positieve richting) zijn verschillen eenzijdig getoetst op significantie.

## 4 Resultaten

### 4.1 Onderzoeksgroep

Alle 17 kernleden in dit onderzoek zijn man, de gemiddelde leeftijd bij de start van de cirkel is 47,9 jaar. Dertien van de 17 (76,5%) zijn volgens de informatie in het intakedossier normaal intelligent, 4 kernleden (23,5%) worden omschreven als zwakbegaafd of laag intelligent.

Bij de gepleegde delicten gaat het in 8 van 17 (47,1%) gevallen om uitsluitend hands-off delicten (veelal bezit en/of verspreiden van kinderporno). Hands-on delicten zijn door 9 van de 17 kernleden gepleegd (52,9%). Daarbij ging het bij 6 (35,3%) om kinderporno en ontucht en bij 3 kernleden (17,6%) om uitsluitend ontucht.

Het risiconiveau voor aanvang van de cirkel was bij de meerderheid gemiddeld tot gemiddeld/hog, zie tabel 1 (gemiddeld: 3,35).

Tabel 4: Risiconiveau voor start COSA

Risiconiveau (op basis van risk & static 99)	n	%
Laag	1	6
Laag/gemiddeld	2	12
Gemiddeld	6	35
Gemiddeld/hog	6	35
Hoog	2	12
	<b>17</b>	<b>100</b>

De kernleden in het onderzoek zijn op een aantal punten niet representatief voor de inmiddels omvangrijkere, totale groep kernleden (zie tabel 2). Zo is het percentage licht verstandelijk beperkten in de steekproef iets hoger, de leeftijd iets hoger en het gemiddelde risiconiveau iets lager.

Tabel 5: Vergelijking onderzoeksgroep / alle kernleden

	onderzoeksgroep (n = 17)	alle kernleden (n = 34)
	% (n)	% (n)
<b>Sekse (man)</b>	100 (17)	100 (34)
<b>Verstandelijk niveau</b>		
<b>Normaal intelligent</b>	76,5 (13)	85,3(29)
<b>Licht verstandelijk beperkt</b>	23,5 (4)	14,7(5)
<b>Delict</b>		
<b>uitsluitend hands-off</b>	47,1 (8)	44,1(15)
<b>hands-on (incl. hands-off)</b>	52,9 (9)	55,9(19)
	M (SD)	M (SD)
<b>Leeftijd bij start cirkel M; (SD)</b>	47,9 (7,77)*	44 (10,1)
<b>Risiconiveau (1 = laag; 5 = hoog)</b>	3,35 (1.07)	3,6 (1.07)

\*p<.05

## 4.2 Bereikte doelgroep

De vraag of COSA de beoogde doelgroep bereikt, kan voorzichtig positief worden beantwoord. Hieronder wordt aangegeven in welke mate zij aan de selectiecriteria (gemiddeld tot hoog recidiverisico, hoge ondersteuningsbehoefte) voldoen.

### ***Risico***

Het risiconiveau van de onderzochte kernleden is volgens de gestructureerde risicotaxatie van Reclassering Nederland bij 14 van de 17 kernleden (82%) bij de start van de cirkel gemiddeld tot hoog. Inmiddels zijn ook gegevens uit de gehele groep kernleden (n = 34) beschikbaar, die dit beeld bevestigen, aangezien 30 van de 34 (88%) een gemiddeld tot hoog recidiveniveau hebben. Een opmerking moet hierbij geplaatst worden: gegevens over het risiconiveau zijn niet altijd actueel (bijv. ouder dan een jaar), en soms onvolledig (bijv. alleen RISc beschikbaar).

Uit de interviews met professionals tijdens de eerste halfjaarlijkse meting (n=16 cirkels) komt een iets ander beeld naar voren, aangezien door hen bij slechts 10 kernleden (63%) het risiconiveau gemiddeld of hoger wordt geschat. Hierbij gaat het echter om een subjectieve inschatting, die niet gebaseerd is op een gestructureerde risicotaxatie.

### ***Ondersteuningbehoefte***

Uit de vragenlijst blijkt dat het eigen sociale netwerk dat praktische en morele steun in het dagelijks leven kan verlenen over het algemeen klein is (gemiddeld drie personen). Steun bij het voorkomen van recidive is nog schaarser. Vijf van de zeventien kernleden (29%) hebben niemand in hun omgeving die van het delict weet, en de overige hebben over het algemeen twee mensen in hun omgeving die van het delict weten (vaak de ouders). Een uitzondering zijn twee van de zeventien kernleden: zij hebben een relatief omvangrijk sociaal netwerk, bestaande uit zes of meer personen die allemaal op de hoogte zijn van het delict.

Kernleden zelf formuleren hun ondersteuningsbehoefte in de voormeting in het antwoord op de vraag: "Waarbij kan de cirkel u helpen?". Vijf kernleden noemen 'ondersteuning bij het voorkomen van recidive' door over het delict te kunnen praten, door te leren over emoties te praten en doordat de cirkel hen in de gaten kan houden. Vijf andere kernleden formuleren een behoefte aan meer ondersteuning bij dagelijkse problemen in de vorm van een luisterend oor, door praktische adviezen te krijgen en door het oefenen met praten met anderen. Drie kernleden formuleren hun ondersteuningsbehoefte als: behoefte aan sociaal contact in de vorm van gezelligheid en leuke uitstapjes, en twee kernleden kunnen geen ondersteuningsbehoefte formuleren.

Volgens de professionals is de ondersteuningsbehoefte overduidelijk aanwezig bij –op één na- alle kernleden, hoewel die volgens twee professionals door het kernlid zelf niet gevoeld wordt. De behoefte aan ondersteuning heeft volgens de professionals bijna altijd te maken met het sociale isolement waarin de kernleden leven.

### 4.3 Model- en programma-integriteit

Wordt COSA in de praktijk uitgevoerd zoals de bedoeling is? Om deze vraag te beantwoorden is bij de zeventien cirkels zowel tijdens de tussenmeting als tijdens de eindmeting de modelintegriteit en de programma-integriteit gescoord aan de hand van de daarbij geformuleerde indicatoren (zie bijlage 1).

#### ***Voortijdig stoppen***

Uiteraard komt de bedoelde werkwijze uitsluitend tot stand als cirkels voldoende lang draaien en pas stoppen wanneer zowel vrijwilligers als kernlid als cirkelcoördinator ervan overtuigd zijn dat de doelen behaald zijn en/of de cirkel geen toegevoegde waarde meer heeft. Bij het oprichten van cirkels wordt uitgegaan van een minimale duur van één tot anderhalf jaar. Tijdens de eindmeting waren drie cirkels feitelijk voortijdig gestopt. Eén cirkel was al kort na de tussenevaluatie gestopt op initiatief van de cirkelcoördinator, omdat het kernlid niet bereid bleek tot openheid en samenwerking met de vrijwilligers en zich bij herhaling niet aan afspraken hield. Bij dit kernlid liep eveneens het reclasseringstoezicht af, waardoor hij ook uit het zicht van de reclassering verdween. Een andere cirkel was na circa negen maanden gestopt, omdat het kernlid zich onder druk gezet en veroordeeld voelde door een deel van de vrijwilligers. Volgens de betrokken toezichthouder was ook de timing van de start van deze cirkel niet optimaal. Het kernlid was nog bezig met een intensieve behandeling en woonde nog niet zelfstandig, waardoor veel van de doelen en verwachtingen van vrijwilligers mogelijk te hoog gegrepen waren. Een derde cirkel is na één jaar gestopt op verzoek van het kernlid omdat deze zich door een deel van de vrijwilligers onheus bejegend voelde en het volgens hem heel moeilijk was met de cirkel tot afspraken voor ontmoetingen te komen. Volgens de betrokken toezichthouder was het contact tussen vrijwilligers en kernlid niet optimaal door infrequente bijeenkomsten en doordat de cirkel niet goed kon aansluiten bij een nieuwe leefsituatie van het kernlid.

#### ***Modelintegriteit***

Op basis van een set van zeven indicatoren (bijlage 1) is tijdens de tussenmeting en de eindmeting bepaald in hoeverre cirkels de bedoelde effectieve cirkelfuncties tot stand brengen, die de kern van het cirkelmodel vormen (inclusie, gedragsverandering en risicovermindering, informatie-uitwisseling met de buitencirkel).

Per indicator is vastgesteld in hoeverre deze aanwezig is ( 0= niet aanwezig, 1 = enigszins aanwezig, 2= duidelijk aanwezig). De somscore (maximaal 14) is onderverdeeld in 3 categorieën: laag (0-6); matig (7-10); en hoog (11-14). Uit de tabel hieronder blijkt dat zeven van de zeventien cirkels goed functioneren, maar veel cirkels nog niet optimaal draaien. Twee cirkels zijn er bij de tussenmeting nog niet in geslaagd het bedoelde model te benaderen. Deze cirkels scoren bij de eindmeting echter hoger (matig en hoog), omdat inmiddels effectieve interventies hebben plaatsgevonden. In het ene geval (eindscore: matig) is de cirkel intensiever begeleid door de cirkelcoördinator, in het andere geval (eindscore hoog) is de cirkel na ruim een half jaar ontbonden en opnieuw samengesteld. Twee andere cirkels scoren bij de eindmeting lager dan bij de tussenmeting; bij één cirkel is de groepssfeer minder positief geworden en de gelijkwaardige uitwisseling van openheid en vertrouwen stagneert. Bij de tweede cirkel blijkt de monitorende functie minder tot uitdrukking te komen en verloopt de samenwerking met het kernlid en met de buitencirkel moeizamer dan voorheen.



Tabel 6: Modelintegriteit (n = 17)

	Tussenmeting	Eindmeting
<b>hoog</b>	7	8
<b>middelmatig</b>	8	4
<b>laag</b>	2	2
<b>cirkel gestopt</b>		3

### **Programma-integriteit**

Op een vergelijkbare wijze is op basis van zes indicatoren vastgesteld in hoeverre de cirkels door de cirkelcoördinator opgezet en begeleid worden en in hoeverre er een steunende buitencirkel aanwezig en actief is. Deze factoren worden in de implementatiehandleiding (Caspers & Vogelvang, 2013) als basis voor kwalitatieve hoogwaardige cirkels gezien. De maximale somscore van 12 is onderverdeeld in drie categorieën, laag (0-5), matig (6-9) en hoog (10-12).

Tabel 7: Programma- integriteit

	Tussenmeting	Eindmeting
<b>hoog</b>	7	7
<b>middelmatig</b>	7	6
<b>laag</b>	3	1
<b>cirkel gestopt</b>		3

Onderstaande kruistabel geeft enig inzicht in de samenhang tussen de kwaliteit van de cirkel (modelintegriteit) en de kwaliteit van de uitvoering door de professionals (programma-integriteit). Hierbij zijn de eindmetingen van de veertien nog actieve cirkels tegenover elkaar geplaatst.

Tabel 8: Model-integriteit en programma integriteit

<b>Modelintegriteit eindmeting</b>	<b>Programma-integriteit eindmeting</b>			<b>totaal</b>
	<b>hoog</b>	<b>middelmatig</b>	<b>laag</b>	
<b>hoog</b>	5	3		8
<b>middelmatig</b>	2	2		4
<b>laag</b>		1	1	2
<b>totaal</b>	7	6	1	14

Cirkels die beter begeleid worden, lijken er beter in te slagen de bedoelde cirkelfuncties tot stand te brengen. Deze verdeling berust niet op toeval, zo wijst de Chi-kwadraat toets uit ( $\chi^2=25,95$ ;  $df=9$ ;  $p=.002$ ). Om na te gaan of er sprake is van een causaal verband is ook getoetst of cirkels die bij de tussenmeting beter scoren op programma-integriteit (kwaliteit van de begeleiding), er bij de eindmeting beter inslagen de bedoelde cirkelfuncties tot stand te brengen. Dit blijkt inderdaad het geval te zijn (Spearman's  $\rho=.61$ ;  $p=.01$ ). Overigens bleek uit een exploratieve analyse dat er bij deze onderzoeksgroep geen directe samenhang bestaat tussen de kwaliteit van de uitvoering en de gemeten veranderingen op dynamische risicofactoren bij het kernlid. Kernleden uit minder goed functionerende cirkels geven aan dat zij toch door de cirkel zijn veranderd, bijvoorbeeld omdat zij geleerd hebben meer voor

zichzelf op te komen of omdat zij meer inzicht hebben verkregen in het effect van hun delict op anderen.

#### **4.4 Effect van cirkels volgens kernleden**

Alle kernleden uit dit onderzoek volgen nog specifieke dadertherapie of hebben die gevolgd en worden begeleid door een toezichthouder van Reclassering Nederland. Bij de huidige onderzoeksopzet is het daarom moeilijk te bepalen in hoeverre veranderingen het gevolg zijn van (nawerking van) behandeling, reclasseringstoezicht of van deelname aan de cirkel. Een eerste indicatie geeft de beleving van het kernlid zelf. Aan alle kernleden is tijdens de interviews bij de tussen – en eindmeting gevraagd of zij bij zichzelf veranderingen bemerken en zo ja, in hoeverre deze veranderingen aan deelname aan COSA zijn toe te schrijven. Sommige kernleden geven zelf aan het onderscheid niet goed te kunnen maken.

##### ***Veranderingen***

Alle veertien geïnterviewde kernleden geven bij de eindmeting aan in het afgelopen jaar veranderd te zijn, maar de aard en het aantal van veranderingen laat grote individuele verschillen zien (zie tabel 9). Gemiddeld benoemen kernleden vijf verschillende veranderingen, maar de variatie is groot, tussen één en twaalf veranderingen. Twee kernleden geven op de directe vraag aan niet veranderd te zijn, maar benoemen verderop in het gesprek wel één respectievelijk twee veranderingen.

Een aantal veranderingen wordt opvallend vaak (6-8 x) in combinatie met elkaar benoemd door de kernleden: een verbeterd toekomstperspectief, hoop, betere sociale vaardigheden, veranderingen in relaties in het sociaal netwerk, meer openheid, meer probleemoplossend vermogen en een positiever zelfbeeld. Twee voorbeelden illustreren hoe deze factoren in het dagelijks leven op elkaar inwerken:

Kernlid 10 woont – net als zijn familie- in een kleine gemeenschap, waar veel mensen van zijn delict en veroordeling weten. Hij was bang door het hele dorp met de nek aangekeken te worden en durfde in het begin nauwelijks de straat op. Hij geeft aan dat tegen zijn verwachting in zijn familie zich niet tegen hem gekeerd heeft en hij welkom blijft op familiebijeenkomsten. Hij heeft geleerd zich naar hen meer open in het gesprek op te stellen, en zij accepteren hem. Dit sterkt zijn zelfbeeld – nadat hij zich aanvankelijk volkomen waardeloos voelde. Hij durft gemakkelijker hulp te vragen en te accepteren. Hij durft sinds kort weer naar buiten te gaan en door het dorp te fietsen. Hij heeft een kleine betaalde baan gevonden met perspectief op uitbreiding van uren. Dit alles sterkt zijn hoop op een goede toekomst.

Kernlid 5 heeft een zeer beperkt sociaal netwerk (alleen ouders). Hij heeft geleerd opener met hen te communiceren, waardoor het contact beter is geworden. Sinds kort heeft hij ook weer contact gelegd met oude vrienden van vroeger. Hij heeft geleerd problemen sneller aan te pakken en niet meer op te kroppen en heeft meer vertrouwen in zichzelf gekregen, waardoor hij een positiever zelfbeeld heeft. Daarnaast heeft hij zijn overgewicht aangepakt. Hij durft weer de straat op en winkels in te gaan. Hij heeft vrijwilligerswerk gevonden en heeft daardoor het gevoel dat hij weer meetelt in de maatschappij. Hij ziet nu beter hoe het moet in de toekomst en heeft het idee dat hij er actief aan kan werken.

### **Relatie met cirkel**

Veel - maar niet alle - door kernleden genoemde veranderingen brengen zij direct in verband met deelname aan de cirkel. Het meest overtuigend wordt door hen de link gelegd tussen cirkeldeelname en het toegenomen probleemoplossend vermogen. Alle vijf kernleden die zeggen dat zij nu beter met problemen om kunnen gaan, schrijven dit (mede) toe aan deelname aan de cirkel. Het bespreken van problemen in de cirkel en advies krijgen en het concreet oefenen van lastige situaties zijn voorbeelden van de manier waarop de cirkel hen hierbij helpt:

“Vroeger kon ik ontzettend moeilijk met problemen omgaan, als er problemen waren dan ging ik opkroppen – en dan komt er een uitbarsting. En nu – dankzij COSA – en de rest ook natuurlijk – leer je daarmee omgaan – te relativëren, en te bespreken: hoe ga je dat aanpakken? En dat gaat nou stukken beter. Dus je kropt het minder lang op – en ik ga nu niet meer als iets mislukt de situatie uit de weg – ik ga er sneller iets mee doen”. (Kernlid 12).

“Ja kijk, ik heb bijvoorbeeld wel eens een probleem gehad met iemand in de therapiegroep en dat heb ik helemaal uitgelegd, en dat hebben we dan middels een gesprek aangepakt. We hebben het in een rollenspel geoefend: iemand deed zich voor als die persoon in de groep – en toen hebben we dat gesprek geoefend – dat was wel goed. Daarna heb ik dat gesprek echt gevoerd”. (Kernlid 13).

Tabel 9: Veranderingen volgens kernleden

	Is veranderd	Effect van cirkel
<b>Betere sociale vaardigheden</b>	7	4
<b>Uitbreiding of verbetering van contacten in het eigen sociale netwerk</b>	7	1
<b>Meer openheid naar anderen</b>	6	3
<b>Een positiever toekomstperspectief</b>	6	2
<b>Beter met problemen om kunnen gaan</b>	5	5
<b>Meer hoop op een positieve toekomst</b>	4	2
<b>Meer inzicht in oorzaken van het delict en risicofactoren</b>	4	1
<b>Een positiever zelfbeeld</b>	4	3
<b>Betere zelfzorg</b>	3	3
<b>Beter om hulp kunnen vragen</b>	3	
<b>Meer participatie in de samenleving</b>	3	1
<b>Minder piekeren</b>	3	
<b>Minder schuldgevoel</b>	2	
<b>Een positiever imago</b>	2	1
<b>Meer zelfvertrouwen</b>	2	2
<b>Meer vertrouwen in de medemens in het algemeen</b>	2	1
<b>Minder angst en spanning</b>	1	1
<b>Het gevoel erbij te horen</b>	1	1
<b>Minder sociale angst</b>	1	1
<b>Gevoel van veiligheid</b>	1	1
<b>Meer zelfinzicht</b>	1	1
<b>Bewustzijn van rol als ouder</b>	1	1
<b>Intieme relatie gekregen</b>	1	

Beter kunnen relativeren	1
Veranderde seksuele interesse (18+)	1
Meer begrip voor slachtoffer	1
Minder depressief	1
Betere zelfcontrole	1
Acceptatie eigen stoornis	1

Van in totaal 76 veranderingen is dit bij 35 (46%) het gevolg van deelname aan COSA volgens de 14 kernleden die bij de eindmeting geïnterviewd zijn.

Twee kernleden zeggen dat er geen verband is tussen deelname aan de cirkel en positieve veranderingen (dezelfde twee kernleden die in eerste instantie zeggen geen verandering te bemerken). Een van hen geeft echter aan dat hij door de cirkel bewuster is geworden van de impact die zedendelicten op de samenleving hebben (deze cirkel is voortijdig gestopt omdat hij deze als veroordelend heeft ervaren). Het andere kernlid geeft zelf aan dat hij de cirkel vooral ziet als een verplichting, waarmee hij wil stoppen als het reclasseringstoezicht stopt – wel wil hij met hen blijven omgaan als kennissen. Hierbij gaat het om een kernlid met een lichte verstandelijke beperking, waarbij niemand uit zijn eigen netwerk op de hoogte is van het delict.

#### 4.5 Effect van cirkels volgens professionals

In totaal is er over vijftien kernleden kwalitatieve informatie beschikbaar uit interviews met professionals (vijftien toezichthouders en zeven behandelaren). Over de effecten van COSA is door behandelaren slechts in vier gevallen gerapporteerd, de overige drie waren nog te kort bij de behandeling betrokken om hier iets over te kunnen zeggen.

*Tabel 10: effecten van de cirkel volgens professionals*

	<i>Aantal kernleden</i>
Betere sociale vaardigheden	7
Meer openheid naar anderen	5
Meer inzicht in eigen wensen en behoeften	5
Meer inzicht in eigen problematiek	3
Meer inzicht in impact voor slachtoffer	2
Betere communicatieve vaardigheden	2
Actievere probleemoplossing	2
Groter gevoel van veiligheid	2
Minder ontkenning	1
Minder weerstand	1
Meer confrontatie kunnen toelaten	1
Minder wantrouwen	1
Minder sociale angst	1
Betere zelfzorg	1
Geen verandering	1
Negatief effect: stress	1

In de meeste gevallen komen de observaties van de professionals in grote lijn overeen met de veranderingen die kernleden aan de cirkel toeschrijven. In enkele gevallen zien zij meer of andere positieve ontwikkelingen dan het kernlid beschrijft. In geen geval wijkt de observatie van de toezichthouder duidelijk af van die van het kernlid. Eén van de professionals ziet geen verandering (het kernlid zag die ook niet). Eén professional benoemde naast positieve effecten ook een negatief effect van de cirkel: een toegenomen niveau van stress omdat het kernlid door de cirkel te veel onder druk gezet werd om actiever te worden.

#### **4.6 Veranderingen op dynamische risico- en beschermende factoren**

In het kwantitatieve onderzoek zijn dynamische risicofactoren gemeten op drie meetmomenten: voor de start van de cirkel, na 6 maanden en na 12 maanden. Zowel het kernlid, als ook de toezichthouders en de vrijwilligers hebben hiertoe vragenlijsten ingevuld. Omdat niet steeds alle vragen zijn beantwoord (missings) verschilt de n per schaal. Alleen resultaten met een n groter dan 12 zijn in de rapportage opgenomen. Hierdoor vielen de schalen over delictondersteunende cognities (ABCS en RMAS) en motivatie af.

##### ***Zelfevaluatie kernlid***

De zelfevaluatie van kernleden laat zien dat ruim de helft van de dertien factoren gedurende het eerste jaar van deelname aan een cirkel in de verwachte (positieve) richting is veranderd (zie tabel 11). De volgende vier factoren met een voldoende respons zijn statistisch significant ( $p < .05$ ) verbeterd.

Kernleden ervaren een groter gevoel van eigenwaarde, zij scoren bij de eindmeting zelfs boven de klinische cut-off score van 6.2 (Beech et al., 1998). Hun vermogen emoties (negatief affect en positief affect) te reguleren is toegenomen, zij kunnen gevoelens van spanning beter reguleren door zichzelf gerust te stellen, en ervaren een grotere mate van autonomie (interne locus of control).

Drie factoren laten een duidelijke trend ( $p < .10$ ) in de gewenste richting zien. De handelingsoriëntatie na falen is toegenomen (kernleden piekeren minder over tegenslag en komen sneller in actie), hun zelfactivatie bij belasting is toegenomen (zij worden actiever bij moeilijke taken) en de kwaliteit van de relaties in hun sociale netwerk is toegenomen (zij hebben meer mensen – buiten COSA om- op wie zij terug kunnen vallen voor praktische of morele steun).

Op een aantal factoren wordt geen verandering gemeten. Dit geldt voor handelingsoriëntatie bij het plannen van activiteiten en besluiten nemen; het controleren van impulsen en storende gedachten, en externe locus of control ten aanzien van handelen (pas in actie komen als er druk van buiten ontstaat). De emotionele eenzaamheid lijkt tussen de voormeting en de tussenmeting af te nemen maar daarna zet de daling niet door. De gemiddelde totale eenzaamheidsscore (niet in tabel) toont eenzelfde verloop (5.4; 4.8; 4.8) en blijft binnen de categorie 'matig eenzaam' (De Jong, Gierveld en Kamphuis, 1985). De maatschappelijke participatie (zelfstandig wonen, werk, vrijetijdsinvulling via verenigingen/clubs) en de omvang van het eigen sociale netwerk (buiten COSA) zijn na een jaar in de cirkel niet veranderd. Mogelijk zijn dit processen die meer tijd vergen.

Tabel 11: Zelfevaluatie kernlid

	n	T0		T1		T2		F	df <sub>M</sub>	df <sub>R</sub>	p
		M	SD	M	SD	M	SD				
<b>Maatschappelijke participatie</b>	14	4,86	1,96	5,14	2,03	5,14	1,66	0,22	2	26	.40
<b>Omvang sociaal netwerk</b>	13	5,69	2,14	6,23	2,20	5,69	2,50	0,83	2	24	.23
<b>Kwaliteit sociaal netwerk</b>	13	5,62	2,30	4,69	3,04	5,69	3,12	1,84	2	24	.09
<b>Emotionele eenzaamheid</b>	14	4,14	1,92	3,50	2,07	3,50	1,87	1,25	2	26	.15
<b>Eigenwaarde (self esteem)</b>	14	5,14	3,06	5,14	2,60	6,50	2,21	3,60	1,5	19,4	<b>.03</b>
<b>Intuitieve affectregulatie: Handelings-oriëntatie</b>											
<b>bij tegenslag (AOT)</b>	13	6,77	3,75	7,31	3,77	7,92	3,64	1,98	1,6	18,9	.09
<b>bij druk (AOD)</b>	13	6,69	4,21	6,31	3,81	7,00	4,30	0,48	1,5	17,6	.28
<b>Zelfsturing:</b>											
<b>Jezelf activeren</b>	14	10,0	1,71	11,5	3,13	10,86	2,07	2,64	1,6	21,1	.06
<b>Jezelf gerust stellen</b>	14	12,36	3,30	12,79	2,91	13,5	2,53	3,31	2	26	<b>.03</b>
<b>Emotieregulatie</b>	14	12,21	3,17	11,86	2,91	13,57	3,08	6,80	2	26	<b>.00</b>
<b>Impulscontrole</b>	14	15,43	3,52	15,07	1,64	15,0	1,62	0,14	1,4	17,5	.39
<b>Interne locus of control</b>	14	12,86	3,93	13,36	2,44	14,50	2,53	4,34	1,6	21,1	<b>.02</b>
<b>Externe locus of control</b>	14	9,71	2,7	9,2	2,68	9,07	2,37	0,68	1,7	21,5	.25

De gemeten veranderingen ondersteunen het beeld uit de interviews. Daarbij wordt duidelijk dat een aantal interne psychologische veranderingen – het menselijk kapitaal- na een jaar al duidelijker aanwezig zijn dan de veranderingen in het sociale kapitaal. Het is mogelijk dat er sprake is van een volgordelijkheid, en dat door de ontwikkeling van een positief zelfbeeld, meer zelfsturing (interne locus of control) en veerkracht (omgaan met tegenslag, zelfactivatie, emotieregulatie) de basis gelegd wordt voor de meer naar buiten gerichte activiteiten en vaardigheden.

#### **Externe evaluatie**

De door de toezichthouders uitgevoerde meting van risico- en beschermende factoren met de IfpBE-PR toont een eveneens een voorzichtig positief beeld: Op één van de schalen, is een betekenisvolle verbetering opgetreden (seksuele problematiek), de andere twee (klinisch functioneren en toekomstgerichte vaardigheden) laten een trend naar verbetering zien. Ook de evaluatie door de vrijwilligers is positief: de totale risicoscore op de Dynamic Risk Review (DRR) laat een trend naar afname van het risico zien (zie tabel 12).

Tabel 12: Evaluatie door toezichthouder en cirkel

	n	T0		T1		T2		F	df <sub>M</sub>	df <sub>R</sub>	p
		M	SD	M	SD	M	SD				
<b>IfpBE-PR:</b>											
<b>klinisch</b>	15	26,58	2,77	27,01	4,22	28,33	4,31	2,0	2	28	.08
<b>toekomst</b>	15	18,3	2,8	18,91	3,72	19,86	2,84	2,05	2	28	.08
<b>seksueel</b>	15	5,05	3,05	5,63	1,49	5,95	1,29	2,85	2	28	<b>.04</b>
<b>DRR</b>	13			39,38	14,31	35,23	13,13	2,53	0	12	.07

#### 4.7 Recidive en recidivegevaarlijk gedrag

Het belangrijkste doel van cirkels is het voorkomen van nieuwe slachtoffers. Dit gebeurt zowel via het beïnvloeden van dynamische risicofactoren als ook meer rechtstreeks via het signaleren en melden van mogelijk riskante situaties en recidivegevaarlijk gedrag, zodat tijdig geïntervenieerd kan worden.

##### ***Risicovolle situaties volgens kernleden***

Niet alle kernleden hebben in de vragenlijst de vragen over risicovolle situaties en het omgaan daarmee ingevuld. Bij de tussenmeting hebben twaalf kernleden informatie verstrekt, bij de eindmeting dertien. Bij de tussenmeting gaven 6 van de 12 kernleden aan in risicovolle situaties te zijn beland, bij vijf van hen was dit onbedoeld, drie kernleden hebben dergelijke situaties (ook) opgezocht. Vier kernleden geven aan terugvalpreventie-strategieën te hebben toegepast, twee van hen hebben dit onder andere met hun cirkel besproken. Bij de eindmeting gaven twee van de dertien kernleden aan in risicovolle situaties te zijn beland, beiden hebben terugvalpreventie-strategieën toegepast.

##### ***Risicovolle situaties en recidivegevaarlijk gedrag en de cirkel***

Bij acht kernleden was er geen sprake van mogelijk risico verhogende situaties en recidivegevaarlijk gedrag gedurende het eerste jaar van de cirkel, bij negen kernleden speelde dit wel op enig moment. De cirkel heeft bij zes van de 17 kernleden een bijdrage geleverd aan het beperken van risico's door risicosignalen aan de buitencirkel te melden. Bij drie kernleden is risicovol gedrag eerst door professionals gesignaleerd en in twee gevallen vervolgens (ook) in de cirkel besproken en opgepakt.

Een kernlid gaf aan de cirkel aan, weer meer seksuele fantasieën over seks met kinderen te hebben. Dit is door de vrijwilligers aan de buitencirkel gemeld. Het kopen van een fotocamera werd als een potentieel risico beschouwd. Met het kernlid is afgesproken dat de vrijwilligers de camera af en toe mogen controleren.

Een kernlid kreeg een kortstondige relatie met een vrouw met kinderen. Hij bleef hier vaker slapen dan hij aan de toezichthouder meldde, dit is gesignaleerd door de vrijwilligers en aan de buitencirkel doorgegeven.

Een kernlid vertoonde extreem isolerend gedrag, hetgeen bekend was als voorbode van het plegen van een delict. De vrijwilligers en de cirkelcoördinator hebben intensiever contact proberen te houden, wat deels lukte. Dit kernlid bleek later ook, tegen de bijzondere voorwaarden in, een internetaansluiting te hebben aangeschaft. Dit is door de vrijwilligers gesignaleerd en gemeld aan de buitencirkel.

Bij een kernlid was sprake van toenemend en zorgwekkend softdrugsgebruik – een stap in zijn delictscenario. Dit is door de vrijwilligers gesignaleerd en aan de buitencirkel gemeld.

Een kernlid was voornemens een feest voor één van zijn kinderen te organiseren. Dit is door de vrijwilligers via de cirkelcoördinator met de buitencirkel besproken. De cirkel heeft met het kernlid de plannen en eventuele risico's besproken.

Een kernlid begon een mogelijk problematische relatie met een familielid te intensiveren, wat ook een stap in het delictscenario was. Dit is door vrijwilligers gesignaleerd en aan de buitencirkel gemeld.

Bij een kernlid is door de vrijwilligers mogelijk problematisch alcoholgebruik gesignaleerd en gemeld aan de buitencirkel.

Over één kernlid is er een melding gedaan bij de politie. Dit kernlid zou zijn voormalige slachtoffer wederom hebben benaderd. Hiervan is geen aangifte gedaan door het slachtoffer (wel een melding gedaan door diens begeleider). Het gebeuren is door de toezichthouder gemeld aan het OM. Het OM zag hierin geen aanleiding de termijn van toezicht te verlengen of het voorwaardelijk strafdeel ten uitvoer te leggen. Deze cirkel is kort daarna gestopt omdat kernlid niet (meer) bereid bleek constructief samen te werken met de cirkel.

Een kernlid begon zich steeds meer te onttrekken aan de cirkel. Via de toezichthouder werd bekend dat hij een relatie met een vrouw met kinderen (niet in de leeftijd van seksuele voorkeur dader) was begonnen. De cirkel heeft pogingen gedaan het contact met het kernlid weer te herstellen, maar slaagde daar onvoldoende in. De cirkel is op verzoek van het kernlid gestopt.

Een kernlid gaf aan de toezichthouder aan, veel te chatten op sekssites. Dit is door de toezichthouder aan de cirkelcoördinator gemeld en vervolgens ook in de cirkel besproken.

### ***Recidive***

Geen van de 17 kernleden in het onderzoek heeft tot nu toe gerecidiveerd. Van de totale groep van 34 kernleden is er één (2,9%) - binnen twee maanden na de start van de cirkel - aangehouden door de politie in verband met het vermoeden van downloaden van kinderporno. Dit heeft geleid tot een voorgeleiding voor de rechtbank en het ten uitvoer leggen van het voorwaardelijk strafdeel. Een uitspraak heeft nog niet plaatsgevonden.



**datum** November 2013  
**auteurs** Höing, Vogelvang,  
Bogaerts  
**pagina** 34 van 49

## 5 Samenvatting, conclusies en discussie

In Nederland worden Cirkels voor Ondersteuning, Samenwerking en Aanspreekbaarheid (COSA) sinds begin 2010 door Reclassering Nederland in samenwerking met Avans Hogeschool uitgevoerd. Na een eerste succesvolle pilot van één jaar met twee proefcirkels heeft Reclassering Nederland het aantal cirkelprojecten geleidelijk uitgebreid tot landelijke dekking is bereikt en zijn er inmiddels 34 cirkels actief (geweest). Zeventien van de eerste 21 cirkels die in 2011 en 2012 zijn gestart, zijn in dit onderzoek een jaar lang gevolgd om te bepalen in hoeverre COSA een bijdrage levert aan het verminderen van recidive. Drie voorwaarden voor effectiviteit zijn daarin ook gemeten, ten eerste of de beoogde doelgroep wordt bereikt, ten tweede of cirkels de beoogde kwaliteit van effectieve cirkelfuncties hebben (modelintegriteit) en ten derde of cirkels de beoogde kwaliteit van professionele begeleiding ontvangen (programma-integriteit).

De kwaliteit van de uitvoering van cirkels is door middel van een procesevaluatie onderzocht, waarbij informatie uit verschillende bronnen (kernleden, toezichthouders, behandelaren, rapportage van cirkelcoördinatoren) is gecombineerd. De effectiviteit van cirkels is onderzocht door middel van een combinatie van een kwalitatief onderzoek naar veranderingen bij het kernlid (volgens het kernlid zelf en professionals uit de buitencirkel) en een kwantitatief onderzoek naar veranderingen op dynamische risico- en beschermende factoren, door middel van herhaalde metingen via het kernlid zelf, de toezichthouder en de vrijwilligers van de cirkel van het kernlid. Hiervoor zijn gestandaardiseerde en waar mogelijk gevalideerde instrumenten gebruikt (zie bijlage 1). Bij de zeventien cirkels uit dit onderzoek is ook in kaart gebracht of er zich gedurende de onderzoeksperiode risicovolle situaties hebben voorgedaan en of cirkels een bijdrage hebben geleverd aan het management van risico's.

Deze rapportage bevat een eerste weergave van de resultaten van het onderzoek, meer gedetailleerde en verdiepende analyses zullen op een later tijdstip gepubliceerd worden. Eerdere tussentijdse resultaten uit dit onderzoek zijn regelmatig teruggekoppeld naar het landelijk programmabureau en hebben bijgedragen aan de verdere ontwikkeling en verbetering van het kwaliteitsbeleid van Circles-NL.

Dit onderzoek is een derde in een reeks van onderzoeken naar COSA in Nederland die gezamenlijk een programma voor praktijkgestuurd effectonderzoek naar COSA vormen (Veerman & van Yperen, 2008). Eerder is er descriptief onderzoek naar de interventie zelf en de mogelijkheden voor toepassing in Nederland gedaan (Höing, Caspers & Vogelvang, 2009; Höing & Vogelvang, 2011) en is kennisontlokkend onderzoek uitgevoerd naar de werkzame factoren en het interventiemodel, waardoor een theoretische onderbouwing is geleverd (Höing, Bogaerts & Vogelvang, 2013). Deze studie voegt daar een volgende stap op de effectladder aan toe, door de doeltreffendheid en werkzaamheid van COSA te evalueren. Daarbij gaat het om eerste aanwijzingen voor effectiviteit; de omvang van effectieve recidivevermindering door COSA zal pas over enkele jaren gemeten kunnen worden vanwege het nu nog kleine aantal zedendelinquenten dat met COSA bereikt wordt, en de noodzaak tot een voldoende lange follow-up periode bij zedendelinquenten.

## 5.1 Kwaliteit van de uitvoering

COSA is bedoeld voor veroordeelde zedendelinquenten met een gemiddeld tot hoog recidiverisico en een hoge ondersteuningsbehoefte en deze doelgroep blijkt ook bereikt te worden. Volgens de risicotaxatie van Reclassering Nederland heeft 82% van de kernleden een gemiddeld tot hoog recidiverisico, de overige 18% heeft een gemiddeld laag tot laag recidiverisico (ter vergelijking: van de kernleden in Engelse cirkels heeft 26,7% een laag recidiverisico, gemeten met de RM2000; Bates et al., 2012). Er zijn aanwijzingen dat in de loop van het project de selectie ten aanzien van het risicocriterium is verbeterd, aangezien in de grotere totale groep kernleden in 2013 een iets hoger recidiverisico wordt gemeten. Een aandachtspunt is echter de betrouwbaarheid van de risicotaxatie: deze is in veel gevallen verouderd (ouder dan een jaar) en soms onvolledig. Er wordt niet altijd de static99 afgenomen als aanvulling op de RISC, terwijl dit bij zedendelinquenten wel de bedoelde procedure is, aangezien de RISC bij zedendelinquenten geen betrouwbare schatting van het recidiverisico geeft (Van der Knaap & Alberda, 2009). De ondersteuningsbehoefte is volgens de professionals bij alle kernleden duidelijk aanwezig, meestal vanwege het sociaal isolement, waarin zij leven. Kernleden formuleren ondersteuningsbehoeften vaak ook op andere terreinen, zoals hulp bij het oplossen van dagelijkse problemen.

De kwaliteit van de binnencirkel vormt een punt van aandacht: nog lang niet alle cirkels slagen erin gedurende het eerste jaar een positieve groepsdynamiek tot stand te brengen en een veilige omgeving voor het kernlid te bieden waarin de effectieve cirkelfuncties (inclusie, stimuleren van gedragsverandering, risicovermindering) tot uitdrukking komen. Twee van de zeventien kernleden (12%) zijn binnen een jaar afgehaakt hierdoor, een derde cirkel is gestopt op initiatief van de cirkelcoördinator. Het is onduidelijk of dit uitzonderlijk is. Informatie over de drop-out ratio in COSA projecten in andere landen is schaars, alleen Bates et al. (2012) melden dat 10% van de 60 onderzochte cirkels voortijdig gestopt is omdat het kernlid zich terugtrok. Hier wordt als reden gegeven: gebrek aan motivatie, maar onduidelijk is wat achterliggende oorzaken zijn.

De kwaliteit van de binnencirkel (modelintegriteit) hangt samen met de mate waarin de professionele begeleiding voldoet aan de richtlijnen van Circles-NL (programma-integriteit). Cirkels met een lage programma integriteit hebben ook een lagere modelintegriteit, zo blijkt uit een Chi-kwadraat toets. Optimale programma-integriteit is na een jaar bij minder dan de helft van de cirkels gerealiseerd. De cirkelcoördinator speelt hierbij een cruciale rol, aangezien deze in staat is interventies te plegen die rechtstreeks de groepsdynamiek en de kwaliteit van de buitencirkel beïnvloeden, zoals een zorgvuldige selectie en training van vrijwilligers, een optimale samenstelling van de cirkel, het intensiveren van de begeleiding en het hergroeperen van een cirkel, het samenstellen, bijeenroepen en informeren van de buitencirkel.

Of de gevonden resultaten nog de huidige situatie weerspiegelen is echter de vraag. Al vroeg in de loop van het project is door cirkelcoördinatoren aangegeven dat zij behoefte hebben aan ondersteuning vanuit het programmabureau bij hun rol. Daarom is in de loop van 2011 begonnen met het aanbieden van landelijke supervisie bijeenkomsten door getrainde supervisors van Avans Hogeschool. Daarnaast worden sinds 2013 in de cirkelprojecten casuïstiekbesprekingen gehouden. Andere knelpunten in de programma-integriteit (bijvoorbeeld ten aanzien van rapportage) worden sinds begin 2013 door een verbeterde kwaliteitsmonitoring vanuit het programmabureau aangepakt. Alle projecten worden tweemaandelijks bezocht door de projectleider van Circles-NL, er is een kwaliteitschecklist

ter ondersteuning van de regionale projecten ontwikkeld en er is een auditplan ontwikkeld en een auditteam (bestaande uit medewerkers van Avans Hogeschool en RN, die zelf niet bij COSA betrokken zijn) samengesteld, dat sinds juni 2013 audits in de regionale projecten uitvoert. Toekomstig onderzoek zal moeten uitwijzen of deze interventies de beoogde resultaten leveren.

## 5.2 Aanwijzingen voor effectiviteit

Uit de kwalitatieve evaluatie van de resultaten van cirkels blijkt dat er bij het merendeel van de kernleden positieve veranderingen optreden die zij zelf aan deelname aan de cirkel toeschrijven. Bij slechts één kernlid is er geen verandering waargenomen, nog door hem zelf, nog door de professional (toezichthouder).

Een aantal veranderingen treedt vaak in combinatie met elkaar op en versterkt elkaar: betere sociale vaardigheden, een toegenomen probleemoplossend vermogen, meer openheid, betere relaties met het eigen sociaal netwerk, een positiever zelfbeeld, meer hoop, en een positiever toekomstperspectief. Dat de resultaten van het kwantitatieve onderzoek dit beeld bevestigen, is een sterke aanwijzing voor effectiviteit. Het onderzoek naar dynamische risico- en beschermende factoren laat een aantal betekenisvolle veranderingen in de gewenste richting zien. Bij vier van de dertien factoren is de verbetering statistisch significant ( $p < .05$ ). Kernleden ervaren een groter gevoel van eigenwaarde, hun vermogen emoties (negatief affect en positief affect) te reguleren is toegenomen, zij kunnen gevoelens van spanning beter reguleren door zichzelf gerust te stellen, en ervaren een grotere mate van autonomie (interne locus of control).

Drie factoren laten een duidelijke trend ( $p < .10$ ) in de gewenste richting zien. De handelingsoriëntatie na falen is toegenomen (kernleden piekeren minder over tegenslag en komen sneller in actie), hun zelfactivatie bij belasting is toegenomen (zij worden actiever bij moeilijke taken) en de kwaliteit van de relaties in hun sociale netwerk is toegenomen (zij kunnen meer terugvallen op hun eigen sociale netwerk voor praktische of morele steun).

De gemeten veranderingen betreffen na een jaar vooral interne, psychologische veranderingen (menselijk kapitaal) die mogelijk pas op langere termijn hun uitwerking hebben op het sociale kapitaal van het kernlid. Ook in het onderzoek van Bates et al. (2012) zijn psychologische veranderingen en sociale vaardigheden de meest voorkomende effecten van cirkels (bij 70% van de kernleden is het emotioneel welzijn verbeterd, bij 61% is sprake van meer pro-sociale attitudes en gedragingen). Dit resultaat strookt met onderzoek naar het proces van desistance, waaruit blijkt dat bij interne veranderingen voorafgaan aan duurzame transitie in sociale factoren zoals het vinden en behouden van werk en keuze van pro-sociale omgevingen en relaties (LeBel, Burnett, Maruna, Bushway, 2008).

Een aantal verwachte veranderingen treden (nog) niet op, zoals een verbetering van de maatschappelijke participatie (werk, vrije tijd, wonen), een toename van de omvang van het eigen sociale netwerk. Het is mogelijk dat er t.a.v. werk en wonen sprake is van een plafond effect (omdat er bij veel kernleden weinig problemen waren op dat gebied) of om uitstel van een effect t.a.v. het sociale netwerk. De gemeten veranderingen op het gebied van probleemoplossend vermogen/coping en sociale vaardigheden, die tot betere sociale contacten leiden zijn betekenisvolle bijdragen aan het voorkomen van recidive, aangezien

hiermee gewerkt wordt aan empirisch onderbouwde risicofactoren en beschermende factoren (Mann, Hanson & Thornton, 2010). Ook door de toezichthouders en de vrijwilligers wordt onafhankelijk van elkaar een trendmatige vermindering van het risico gemeten.

Aangezien alle kernleden tijdens de cirkel ook begeleiding ontvingen van hun reclasseringswerker en tegelijkertijd ook in behandeling waren, zijn de vastgestelde positieve veranderingen vermoedelijk een gevolg van de combinatie van interventies. Uit het kwalitatieve onderzoek wordt duidelijk wat volgens de kernleden en professionals de specifieke bijdrage van de cirkel aan deze verbeteringen is: door de openheid in de cirkel en het telkens oefenen van sociale vaardigheden (met name het oefenen van assertiviteit) leren kernleden ook in andere contexten beter te communiceren en doen zij positieve ervaringen op met sociale contacten, hetgeen hun zelfbeeld versterkt. Daarnaast werkt de cirkel doelgericht aan de aanpak van allerlei dagelijkse problemen en adviseert en monitort het kernlid bij het oplossen daarvan. Door positieve ervaringen hierbij neemt de hoop om ook toekomstige problemen te kunnen overwinnen toe. Al met al blijkt dat cirkels een positieve bijdrage kunnen leveren aan de veerkracht van zedendelinquenten, waardoor zij allerlei stress veroorzakende factoren in het dagelijks leven beter het hoofd kunnen bieden.

### **5.3 Rol van cirkels bij recidivepreventie**

Cirkels leveren ook een directe bijdrage aan het voorkomen van recidive door informatie over zorgelijk gedrag en toegenomen risico door te geven aan de professionals. Terwijl bij acht van de zeventien kernleden (47%) geen sprake was van zorgelijke situaties of risicovol gedrag, speelde dit bij negen kernleden (53%) wel op enig moment gedurende het eerste jaar van de cirkel. Bij zes kernleden werd dit eerst door de cirkel gesignaleerd en vervolgens gemeld aan de professionals en is het opgepakt in de begeleiding, de therapie en in de cirkel. In één geval heeft dit geleid tot verlenging van het toezicht.

Eerste Engelse evaluatiestudies lieten een vergelijkbaar resultaat zien. Van de eerste zestien kernleden die geëvalueerd zijn, vertoonden zes (37%) geen probleemgedrag en tien (62%) wel, waarbij dit in vijf gevallen tot juridische consequenties leidde (Bates, 2008). In de studie van Bates wordt niet duidelijk in hoeveel gevallen recidivegevaarlijk gedrag door de cirkel dan wel door professionals is opgemerkt, wel wordt uit de casusbeschrijvingen duidelijk dat –evenals in Nederland– professionals en cirkels over het algemeen samenwerken in de reactie op geconstateerde problemen. De combinatie van formeel en informeel toezicht is ook in ander onderzoek effectief gebleken (Kruttschnitt, Uggen & Shelton, 2000).

Geen van de zeventien kernleden heeft gerecidiveerd tijdens de duur van de cirkel indien –zoals in veel recidivestudies gebruikelijk is– ‘veroordeling voor een nieuw delict’ als maat voor recidive wordt genomen. Wel is er over een kernlid een melding gedaan bij de politie, omdat hij zijn voormalige slachtoffer weer zou hebben benaderd. Dit is gemeld aan het OM, maar heeft geen strafrechtelijke gevolgen gehad. In dit geval lijkt de samenwerking tussen binnen- en buitencirkel en het OM niet optimaal gefunctioneerd te hebben en heeft de cirkel ook daarna niet meer actief bij kunnen dragen aan het voorkomen van recidive aangezien de cirkel kort hierna is beëindigd.

## 5.4 Beperkingen van het onderzoek

Dit onderzoek is uitgevoerd als een combinatie van een procesevaluatie, een kwalitatief onderzoek van het type herhaalde case study en een kwantitatief veranderingsonderzoek. Hierdoor kon een grote hoeveelheid aan data worden verzameld. Een dergelijke multi-source, multi-method studie maakt het mogelijk om complexe processen vanuit verschillende perspectieven te onderzoeken, waardoor de betrouwbaarheid van conclusies toeneemt (Holmbeck et al. 2001). Anderzijds is de omvang van de onderzoeksgroep noodgedwongen klein. Hoewel de bereidheid om mee te werken aan het onderzoek onder kernleden en toezichhouders groot was (82%) en het onderzoek daarom een goede weerspiegeling geeft van de werkelijke situatie, was het aantal cirkels dat gevolgd kon worden beperkt. Door de nog korte looptijd van het project, dat nog bezig was met (voorzichtige) landelijke uitbreiding en door de beperkte financiële ruimte voor nieuwe cirkels, werden in de instroomfase van het onderzoek slechts 21 nieuwe cirkels opgestart. Vooral de resultaten van het kwantitatieve onderzoek moeten daarom gezien worden als eerste indicaties, hoewel de grote mate van overeenstemming tussen het kwalitatieve en het kwantitatieve onderzoek uiteraard de conclusies overtuigender maakt.

Een ander methodologisch probleem bestaat erin dat kernleden naast hun participatie in een cirkel ook deelnemen aan behandeling en ook begeleiding ontvangen van hun reclasseringswerker, en alle drie partijen veelal aan dezelfde doelen werken. De unieke bijdrage van elke vorm van ondersteuning is in een kwantitatief veranderingsonderzoek daarom moeilijk vast te stellen. Uit het kwalitatief onderzoek blijkt echter dat subjectief (door kernleden en professionals) een uniek effect aan de cirkel wordt toegeschreven, en cirkels dus een effectieve bijdrage leveren aan vermindering van risicofactoren. Duidelijk wordt ook dat de combinatie van cirkel en professionele begeleiding – bij voldoende coördinatie en samenwerking – een meerwaarde heeft en door de cirkel situaties gesignaleerd en aangepakt worden die anders mogelijk buiten beeld blijven en tot recidive zouden kunnen leiden.

De beperking van de onderzoeksperiode van één jaar per cirkel was om praktische en methodologische redenen noodzakelijk, maar betekent ook dat het hier om tussenresultaten van de betrokken cirkels gaat. In de praktijk draaien veel cirkels langer dan een jaar omdat er na een jaar nog niet de beoogde doelen bereikt zijn volgens vrijwilligers en kernleden. Dit betekent dat bij de hier onderzochte kernleden en cirkels de veranderingen waarschijnlijk nog verder doorzetten en nog meer betekenis krijgen in het leven van kernleden.

Om de effectiviteit van cirkels in Nederland verder te kunnen onderzoeken is in de toekomst recidiveonderzoek met een voldoende lange follow-up periode nodig onder een voldoende grote groep zedendelinquenten, waarbij deze vergeleken worden met een gematchte groep zedendelinquenten die geen cirkel hebben gehad. Dergelijk onderzoek is daarnaast ook noodzakelijk voor de evaluatie van de kosteneffectiviteit.

## 6 Literatuur

- Abel, G. G., Camps, N., & Rathner, J. (1989). The measurement of the cognitive distortions of child molesters. *Annals of sex research, 2*(2), 135-152.
- Bates, A. (2008). HTV-Circles evaluation update. In: QPSW(2008). *HTV circles – six years of safer communities*. London: Quaker Peace & Social Witness.
- Bates, A., Macrae, R., Williams, D., & Webb, C. (2012). Ever-increasing circles: A descriptive study of Hampshire and Thames Valley Circles of Support and Accountability 2002–09. *Journal of Sexual Aggression, 18*(3), 355-373.
- Beech, T. Fisher, D. & Becket, R. (1998). *Step 3: an evaluation of the sex offender treatment program*. London: Home Office.
- Burt, M. R. (1980). Cultural myths and supports for rape. *Journal of personality and social psychology, 38*(2), 217.
- Caspers, J. & Vogelvang, B. (2011). *Circles-NL. Basisdocument implementatie*. 's-Hertogenbosch: Avans, Expertisecentrum Veiligheid/Programmabureau Circles-NL.
- Defuentes-Merillas, L., de Jong, CA, & Schippers, GM (2002). Reliability and validity of the Dutch version of the Readiness to Change Questionnaire. *Alcohol & Alcoholism, 37*, 93-99.
- De Jong -Gierveld, J. J. & Kamphuis, F. H. (1985). The development of a Rasch-type loneliness scale. *Applied Psychological Measurement, 9*(3), 289-299.
- De Ruiter, C. & de Vogel, V. (2004). Recidive bij behandelde zedendelinquenten. *Tijdschrift voor Seksuologie, 28* (3) 92-102.
- Duwe, G. (2013). Can Circles of Support and Accountability (COSA) work in the United States? Preliminary results from a randomized experiment in Minnesota. *Sexual Abuse: A Journal of Research and Treatment, 25*(2), 143-165.
- Field, A. (2005). *Discovering statistics with SPSS*. London: Sage, Last access: August, 27, 2012.
- Giordano, P. C., Cernkovich, S. A., & Rudolph, J. L. (2002). Gender, Crime, and Desistance: Toward a Theory of Cognitive Transformation. *American Journal of Sociology, 107*(4), 990-1064.
- Glaser, B. (2011). Paternalism and the Good Lives Model of sex offender rehabilitation. *Sexual Abuse: A journal of research and treatment, 23*(3), 329-345.
- Goebbels, S., Ward, T & Willis, G. (2012). An Integrative theory on desisting from Sex Offending. *Aggression and Violent Behavior, 17*, 453-462.
- Hanson, R. K., & Bussiere, M. T. (1998). Predicting relapse: A meta-analysis of sexual offender recidivism studies. *Journal of Consulting and Clinical Psychology, 66*(2), 348-362.

- Hanson, R. K., & Harris, A. J. (2000). Where should we intervene? Dynamic predictors of sexual offense recidivism. *Criminal Justice and Behavior*, 27(1), 6-35.
- Hanson, R.K., & Morton-Bourgon, K. (2004). *Predictors of sexual recidivism: An updated meta-analysis*. Ottawa, ON: Public Safety and Emergency Preparedness Canada.
- Heather, N., Rollnick, S., & Bell, A. (1993). Predictive validity of the Readiness to Change Questionnaire. *Addiction*, 88(12), 1667-1677.
- Höing, M., Bogaerts, S. & Vogelvang, B. (2013). Circles of support and accountability: How and why they work for sex offenders. *Journal of Forensic Psychology Practice*, 13(4) 267-295.
- Höing, M., Caspers, J. & Vogelvang, B. (2009). *Circles-NL. Aanpassingsstudie naar Cirkels voor Ondersteuning, Samenwerking en Aanspreekbaarheid in Nederland*. 's-Hertogenbosch: Avans, Expertisecentrum Veiligheid/Programmabureau Circles-NL.
- Höing, M. & Vogelvang, B. (2011). *COSA in Nederland. Implementatiestudie*. 's-Hertogenbosch: Avans, Expertisecentrum Veiligheid/Programmabureau Circles-NL.
- Hofmann, W., Friese, M., & Wiers, R. W. (2008). Impulsive versus reflective influences on health behavior: A theoretical framework and empirical review. *Health Psychology Review*, 2(2), 111-137.
- Holmbeck, G. N., Li, S. T., Schurman, J. V., Friedman, D., & Coakley, R. M. (2002). Collecting and managing multisource and multimethod data in studies of pediatric populations. *Journal of Pediatric Psychology*, 27(1), 5-18.
- King, S. (2013). Transformative agency and desistance from crime. *Criminology and Criminal Justice*, 13(3), 317-335.
- Koole, S. L., Kuhl, J., Jostmann, N. B., & Finkenauer, C. (2006). Self-regulation in interpersonal relationships: The case of action- versus state-orientation. In: K. D. Vohs & E. J. Finkel (Eds.), *Self and relationships: Connecting intrapersonal and inter-personal processes* (pp. 360-383). New York, NY: Guilford Press.
- Koole, S. L., & Fockenberg, D. A. (2011). Implicit emotion regulation under demanding conditions: The moderating role of action versus state orientation. *Cognition and Emotion*, 25(3), 440-452.
- Kruttschnitt, C., Uggen, C., & Shelton, K. (2000). Predictors of desistance among sex offenders: The interactions of formal and informal social controls. *Justice Quarterly*, 17, 1, 61-87.
- Kuhl, J. (1994). Action and state orientation: Psychometric properties of the action control scales (ACS-90). In J. Kuhl & J. Beckmann (Eds.), *Volition and personality: Action versus state orientation* (pp. 47-59). Göttingen, Germany: Hogrefe.
- Kuhl, J. & Fuhrmann, A. (1998). Decomposing self-regulation and self-control: The volitional components inventory: In J. Heckhausen & C. Dweck (Eds.), *Motivation and self-regulation across the life span* (pp. 15-49). Cambridge: Cambridge University Press.



- Laub, J. H., & Sampson, R. J. (2001). Understanding desistance from crime. *Crime and Justice, 1-69*.
- Laws, D. R., & Ward, T. (2011). *Desistance from sex offending: Alternatives to throwing away the keys*. New York/London: Guilford Press.
- LeBel, T. P., Burnett, R., Maruna, S., & Bushway, S. (2008). The 'chicken and egg' of subjective and social factors in desistance from crime. *European Journal of Criminology, 5(2)*, 131-159.
- Luthans, F., Avolio, B. J., Avey, J. B., & Norman, S. M. (2007). Positive psychological capital: Measurement and relationship with performance and satisfaction. *Personnel Psychology, 60(3)*, 541-572.
- Macgowan, M. J. (1997). A measure of engagement for social group work: The groupwork engagement measure (GEM). *Journal of Social Service Research, 23(2)*, 17-37.
- Mann, R. E., Hanson, R. K., & Thornton, D. (2010). Assessing risk for sexual recidivism: Some proposals on the nature of psychologically meaningful risk factors. *Sexual Abuse: A Journal of Research and Treatment, 22(2)*, 191-217.
- Maruna, S. (2001). *Making good*. Washington, DC: American Psychological Association.
- Nieuwbeerta, P., Blokland, A. & Bijleveld, C. (2003). Lange termijn recidive van daders van seksuele delicten. *Tijdschrift voor Criminologie, 45*, 369 -377.
- Paternoster, R., & Bushway, S. (2009). Desistance and the "feared self": Toward an identity theory of criminal desistance. *The Journal of Criminal Law and Criminology, 1103-1156*.
- Simons, D., McCullar, B., & Tyler, C. (2008). *Evaluation of the good lives model approach to treatment planning*. Presented at the 27th annual research and treatment conference of the Association for the Treatment of Sexual Abusers, Atlanta, GA.
- Van der Knaap, L. M., & Alberda, D. L. (2009). De predictieve validiteit van de Recidive Inschattingsschalen (RISc). *Den Haag: WODC*.
- Veerman, J.W. & van Yperen, T. (2008). Wat is praktijkgestuurd effectonderzoek? In: Van Yperen, T. A., & Veerman, J. W. (Eds.). (2008). *Zicht op effectiviteit: handboek voor praktijkgestuurd effectonderzoek in de jeugdzorg*. Delft: Eburon.
- Ward, T., and Gannon, T. A. (2006) 'Rehabilitation, etiologic, and self-regulation: The comprehensive good lives model of treatment for sexual offenders'. *Aggression and Violent Behavior, 11*, 77-94.
- Willis, G. M. & Grace, R. C. (2009). Assessment of community reintegration planning for sex offenders: Poor planning predicts recidivism. *Criminal Justice and Behavior, 36(5)*, 494-512.
- Wilson, R., Cortoni, F. & Mc Whinnie, A. (2009). Circles of support & accountability: a Canadian National Replication of Outcome Findings. *Sexual Abuse: A journal of research and treatment. 21*, 412-430.

Wilson, R. J., McWhinnie, A., Picheca, J. E., Prinzo, M., & Cortoni, F. (2007). Circles of Support and Accountability: Engaging Community Volunteers in the Management of High-Risk Sexual Offenders. *The Howard Journal of Criminal Justice*, 46(1), 1-15.

**datum** November 2013  
**auteurs** Höing, Vogelvang,  
Bogaerts  
**pagina** 44 van 49

## Bijlage 1: Overzicht gebruikte schalen en betrouwbaarheidscoëfficiënten

<i>Schaal</i>	<i>Gemeten concept</i>	<i>Aantal items</i>	<i>Voorbeeld item</i>	<i>Cronbachs alpha*</i>
Gemisintensiteits schaal; GIS (De Jong, Gierveld en Kamphuis, 1985)	Eenzaamheid (totaal):	11	Ik mis mensen om me heen	.86
	Sociale eenzaamheid	5	Ik heb veel mensen op wie ik volledig kan vertrouwen	.88
	Emotionele eenzaamheid	6	Vaak voel ik me in de steek gelaten	.81
Short Self-Esteem Questionnaire; SSEQ (Beech et al., 1999)	Self-esteeem	8	Denkt u dat u zult slagen in het leven?	.89
Hakemp (Kuhl, 1998)	Zelfregulatie:			
	Actie orientatie na falen	12	Wanneer er veel dingen op dezelfde dag mislukken, dan weet ik me soms geen raad	.84
	Actie -orientatie onder druk	12	Wanneer ik thuis eigenlijk aan het werk zou moeten dan vind ik het moeilijk om ermee te beginnen	.87
Volitional Skills Questionnaire; VSQ(Kuhl & Fuhrmann, 1998)	Coping vaardigheden:			
	Jezelf activeren	5	Ik word vaak pas echt actief wanneer een taak moeilijk is	.56
	Jezelf geruststellen	5	Ook wanneer ik sterk innerlijk gespannen ben, kan ik me snel weer ontspannen	.82
	Emotieregulatie	5	Ik kan negatieve emoties terugdringen, wanneer deze mijn handelen belemmeren	.84
	Impulscontrole	5	Het gebeurt vaak, dat ik een verleiding niet kan weerstaan	.51
	Interne locus of control	5	Ik heb het idee, dat ik bijna al mijn dagelijkse dingen uit vrije wil doe	.75
	Externe locus of control	5	Vaak wacht ik met het maken van een taak totdat anderen ongeduldig worden	.79
	Actuele situatie:			
	Belasting	5	Werk/opleiding zijn op dit moment heel belastend voor mij	.83
	Bedreiging	5	Ik moet leven met veel onzekerheden	.92
Abel & Becker Cognitions Scale; ABCS (Abel et al., 1989)	Cognitieve vertekeningen ten aanzien van seks met kinderen	29	Als een 13jarig (of jonger kind) flirt met een volwassene, dan betekent dit dat het seks wil hebben met die volwassene	.93

Rape Myths Acceptance scale; RMAS(Burt, 1980)	Cognitieve vertekeningen ten aanzien van verkrachting van vrouwen	19	Een vrouw die bij een eerste afspraak meegaat naar de woning van de man, geeft daarmee te kennen dat ze bereid is seks te hebben	.88
Gebaseerd op Readiness to change questionnaire; RCQ (Rollnick, Heather, Gold & Hall, 2006)	Motivatie gedragsverandering	12	Soms denk ik dat ik mijn problemen nu echt eens moet aanpakken	.80
Gebaseerd op categorieën van Group Engagement Measure; GEM (Macgowan, 1998)	Motivatie werken in de cirkel**	5	In de cirkel werk ik hard aan mijn eigen problemen	.75
IfpBE-PR (Schuringa, Spreen & Bogaerts, 2010)	Functioneren op risicogebieden			
	Klinische factoren	9	Toont patiënt probleeminzicht of probleembesef?	.80
	Toekomst factoren	6	Draagt patiënt zorg voor een evenwichtige dagindeling?	.85
	Seksuele factoren	3	Erkent de patiënt zijn vroegere seksueel grensoverschrijdende gedrag en neemt er de volledige verantwoordelijkheid voor?	.73
Dynamic risk review; DRR (Circles-NL/CirclesUK)***	Functioneren op risicogebieden	17	In welke mate kampt het kernlid met problematische seksuele gedachten?	.78

\* tweede voormeting; \*\* eerste vervolgmeting; \*\*\*tweede meting

## Bijlage 2: Model- en programma-integriteit

### Scoring modelintegriteit:

	Indien duidelijk aanwezig	Indien enigszins aanwezig	Indien niet aanwezig
Positieve sfeer in de groep	2	1	0
Taakgerichtheid	2	1	0
Uitwisseling Vertrouwen vs. openheid	2	1	0
Steunende functie	2	1	0
Monitorende functie	2	1	0
Aanspreekbaar houden	2	1	0
Samenwerking binnen/buitencirkel	2	1	0
<b>Totaal:</b>	<b>14</b>	<b>7</b>	<b>0</b>

### Indicatoren modelintegriteit:

	<i>duidelijk aanwezig</i>	<i>enigszins aanwezig</i>	<i>niet aanwezig</i>
Positieve sfeer in de groep	Kernlid spreekt zich positief uit over de cirkel, spreekt in 'wij' termen en/of 'de groep', toezichthouder & maandverslagen bevestigen dit beeld.	Kernlid spreekt in gereserveerde en soms afstandelijke termen over de cirkel, noemt hen 'zij'; 'de vrijwilligers', maar benoemt ook positieve aspecten van de groepssfeer. Beeld wordt bevestigd door toezichthouder en maandverslagen .	Kernlid uit zich negatief over de cirkel. Voelt zich lijdend voorwerp en vaak bekritiseerd; spreekt uitsluitend in termen van 'zij'. Ervaart geen overeenkomsten in doelstellingen en/of interesse. Ervaart tegenstellingen en strijd tussen vrijwilligers. TH en/of maandverslagen bevestigen dit beeld.
Taakgerichtheid	Doelen en werkwijze zijn duidelijk; acceptabel voor het kernlid en zijn gericht op risicovermindering en re-integratie. Er is sprake van afstemming en coöperatie tussen cirkel en kernlid, ook blijkend uit maandverslagen	Enkele doelen en werkwijzen zijn afgesproken en gedeeltelijk acceptabel voor kernlid. Coöperatie tussen cirkel en kernlid is in intentie aanwezig maar niet volledig tot stand gekomen. Toezichthouder bevestigt dit beeld.	Doelen en werkwijze zijn onhelder, voortdurend onderwerp van discussie of niet acceptabel voor kernlid. Coöperatie tussen cirkel en kernlid ontbreekt. Toezichthouder bevestigt dit beeld.
Gelijkwaardigheid: Uitwisseling	Kernlid spreekt vertrouwen in de cirkel uit, geeft aan intieme en emotioneel beladen onderwerpen in de	Kernlid spreekt van groeiend vertrouwen, er is sprake van beperkte uitwisseling van persoonlijke informatie over en	Kernlid voelt zich gewantrouwd en wantrouwt de cirkel. Ervaart belemmeringen bij

Vertrouw en vs. openheid	cirkel te kunnen bespreken. Uitwisseling van persoonlijke informatie over en weer.	weer.	het bespreken van emotioneel beladen onderwerpen.
Steunende functie	Kernlid spreekt uit zich altijd gesteund te voelen door de cirkel.	Kernlid geeft aan dat hij zich soms gesteund voelt door de cirkel maar voelt zich ook overvraagd.	Kernlid geeft aan zich niet gesteund te voelen door de cirkel. TH bevestigt dit beeld.
Monitoren de functie	Kernlid heeft terugvalpreventieplan in cirkel besproken; indien van toepassing: risico's zijn gemeld aan de buitencirkel.	Kernlid heeft delict besproken. Terugvalpreventieplan is nog niet besproken, maar risicofactoren zijn bekend bij de cirkel. Toezichthouder bevestigt dit beeld.	Kernlid geeft aan dat niet of nauwelijks over risicofactoren gesproken wordt, risico's worden niet opgemerkt of gemeld aan buitencirkel. TH bevestigt dit beeld.
Aanspreekbaar houden	Kernlid wordt aangesproken op oplossen van dagelijkse problemen en aanpakken van stressoren. Kernlid ervaart het aangesproken worden als steunend en stimulerend.	Dagelijkse problemen en stressoren zijn onderwerp van gesprek. Aanspreken en controleren op ondernemen van actie gebeurt soms. Kernlid ervaart het aangesproken worden nauwelijks als steunend en stimulerend.	Dagelijkse problemen en stressoren bij kernlid zijn zelden onderwerp van gesprek. Kernlid verschuift verantwoordelijkheid naar derden en komt daarmee weg. Slachtoffergedrag wordt niet doorbroken. Toezichthouder bevestigt dit beeld.
Samenwerking binnen/buitencirkel	Doelen en werkwijze in de cirkel worden ondersteund door buitencirkel (TH en BH); Doelen en werkwijze buitencirkel worden besproken en ondersteund door cirkel. Risicosignalen worden doorgegeven aan buitencirkel Door buitencirkel gesignaleerde risico's worden in cirkel besproken en gemonitord. Buitencirkel (TH en BH) ondersteund kernlid bij werken in de cirkel.	Doelen en werkwijze in de cirkel worden deels ondersteund door buitencirkel (TH en BH); Doelen en werkwijze buitencirkel worden deels besproken en ondersteund door cirkel. Risicosignalen worden niet onderling uitgewisseld. Door buitencirkel gesignaleerde risico's worden in cirkel deels besproken en gemonitord. Werken in de cirkel is bij contacten tussen kernlid en buitencirkel nauwelijks onderwerp van gesprek.	Binnen- en buitencirkel verschillen van mening over doelen en werkwijze in de cirkel (TH en BH); Doelen en werkwijze buitencirkel worden niet besproken of worden ondermijnd door cirkel. Er is verschil van mening over risico's. Risicosignalen worden niet onderling uitgewisseld. Door buitencirkel gesignaleerde risico's worden in cirkel niet besproken of gebagatelliseerd. In contacten met het kernlid bekritiseert de buitencirkel het werken in de cirkel.

**Scoring programma-integriteit:**

	Indien duidelijk aanwezig	Indien enigszins aanwezig	Indien niet aanwezig
Minimaal 3-6 getrainde vrijwilligers	2 (bij min 4 vw)	1	0
Buitencirkel compleet	2	1	0
Wekelijkse monitoring & coaching cirkel door cc	2	1	0
3 maandelijks individuele supervisie vw door cc	2	1	0
Halfjaarlijks overleg buitencirkel	2	1	0
Direct overleg bij acuut risico	2	1	0
<b>Totaal</b>	<b>14</b>	<b>7</b>	<b>0</b>

**Indicatoren programma-integriteit:**

	<b>duidelijk aanwezig</b>	<b>enigszins aanwezig</b>	<b>niet aanwezig</b>
Minimaal 3-6 getrainde vrijwilligers	Minimaal 4 actieve vrijwilligers, bijeenkomsten gaan bijna altijd door.	Minimaal 3 actieve vrijwilligers, bijeenkomsten gaan meestal door, afwezigheid kan worden opgevangen.	Minder dan drie actief betrokken vrijwilligers.
Buitencirkel compleet	Minimaal: Wijkagent Toezichthouder Behandelaar Nemen actief deel aan buitencirkeloverleg.	Toezichthouder en behandelaar zijn actief betrokken; wijkagent is minimaal bekend en geïnformeerd.	Buitencirkel is incompleet; bestaat uit minder dan de drie vereiste partijen.
Wekelijkse monitoring & coaching cirkel door cc	Verslagen van cirkelbijeenkomsten worden wekelijks gemaakt; Veelvuldig individueel telefonisch contact tussen cc en vw (minimaal 7xper maand),	Verslagen van cirkelbijeenkomsten worden regelmatig gemaakt, cc heeft Regelmatig contact met cirkel via telefoon of mail (minimaal 4 maal per maand).	Er worden geen cirkelverslagen gemaakt; cc heeft minder dan 4 maal per maand individueel contact met vw).
3 maandelijks individuele supervisie vw door cc	Maandelijks worden supervisiegesprekken met een of meer vw gevoerd.	Supervisiegesprekken worden op onregelmatige basis gevoerd.	Er worden gedurende twee maanden of langer geen supervisiegesprekken gevoerd .



Halfjaarlijks overleg buitencirkel	Vindt plaats op initiatief van cc en is compleet en wordt door minimaal door TH als zinvol ervaren	Vindt plaats op initiatief van cc of TH, is incompleet of wordt door TH als minder zinvol ervaren	Er heeft in het afgelopen half jaar geen BCO plaatsgevonden
Direct overleg bij acuut risico of incidenten:	Direct overleg, op initiatief cc; of: niet nodig	Direct overleg op initiatief ander Buitencirkellid;	Geen direct overleg; Incidenten worden bilateraal besproken